

Государственное общеобразовательное учреждение Республики Коми
«Специальная (коррекционная) школа № 41» г. Сыктывкара
(ГОУ РК «С(К)Ш № 41» г. Сыктывкара)
«41 №-а (коррекционной) школа» Сыктывкарын Коми Республикаса
канмуощеобразовательной учреждение

СОГЛАСОВАНА
Протоколом педагогического
совета № 1 от 26.08.2024

УТВЕРЖДЕНА
Приказом директора № 40
от 27.08.2024

АДАПТИРОВАННАЯ
РАБОЧАЯ ПРОГРАММА УЧЕБНОГО ПРЕДМЕТА
основного общего образования
обучающихся с интеллектуальными нарушениями
вариант 1
учебного предмета
«Труд (технология) по профилю «Швейное дело»
8 класс

*(с внесенными изменениями с учетом требований приказа Министерства просвещения
Российской Федерации от 17.07.2024 г. №495)*

*(с использованием технологий и дидактических средств мероприятия
«Доброшкола» федерального проекта «Современная школа»
Национального проекта «Образование»)*

Срок реализации: 1 год

Разработчик программы:

Смоленцева И.Е. учитель швейного дела

2024

I. Пояснительная записка.

Национальные проекты построены вокруг человека, ради достижения нового качества жизни для всех поколений, которое может быть обеспечено только при динамичном развитии России» В.В. Путин.

Государственное общеобразовательное учреждение Республики Коми "Специальная (коррекционная) школа №41» г. Сыктывкара является участником мероприятия федерального проекта "Современная школа" национального проекта "Образование", утвержденного президиумом Совета при Президенте Российской Федерации по стратегическому развитию и национальным проектам и направленного на поддержку образования обучающихся с ограниченными возможностями здоровья.

В 2023 году в нашей школе по федеральному проекту "Современная школа" в рамках нацпроекта "Образование" проведены мероприятия по обновлению инфраструктуры. Оборудование приобретено с учетом федеральных рекомендаций.

Рабочая программа учебного предмета «Труд (технология) «Швейное дело» 8 класс составлена на основе:

- ФГОС образования обучающихся с умственной отсталостью (интеллектуальными нарушениями);

- АООП образования обучающихся с умственной отсталостью (интеллектуальными нарушениями);

- Приказ Министерства просвещения РФ от 24 ноября 2022 г. № 1026 "Об утверждении федеральной адаптированной основной общеобразовательной программы обучающихся с умственной отсталостью (интеллектуальными нарушениями)";

- Приказ Министерства просвещения РФ от 17 июля 2024 г. n 495 «О внесении изменений в некоторые приказы министерства просвещения российской федерации, касающиеся федеральных адаптированных образовательных программ»;

- Рабочих программ по учебным предметам. ФГОС образования обучающихся с интеллектуальными нарушениями. Вариант 1. 8 класс. Технология. Швейное дело. / (Г.Б. Картушина, Г.Г. Мозговая). – 7-е изд. – М.: Просвещение, 2020.

- Положения о разработке рабочих программ учебных предметов ГОУ РК «С(К)ОШ № 41» г. Сыктывкара.

АРПУП для детей с интеллектуальными нарушениями ориентирована на максимальную возможность социальную адаптацию обучающихся в 8 классе.

Среди различных видов деятельности человека ведущее место занимает труд; он служит важным средством развития духовных, нравственных, физических способностей человека. В обществе именно труд обуславливает многостороннее влияние на формирование личности, выступает способом удовлетворения потребностей, создателем общественного богатства, фактором социального прогресса.

Цель изучения предмета "Труд (технология)" заключается во всестороннем развитии личности обучающихся с умственной отсталостью (интеллектуальными нарушениями) старшего возраста в процессе формирования их трудовой культуры.

Изучение этого учебного предмета в 5 - 9 классах способствует получению обучающимися первоначальной профильной трудовой подготовки, предусматривающей

формирование в процессе учебы и общественно полезной работы трудовых умений и навыков, развитие мотивов, знаний и умений правильного выбора профиля и профессии с учетом личных интересов, склонностей, физических возможностей и состояния здоровья.

Учебный предмет "Труд (технология)" должен способствовать решению следующих задач:

развитие социально ценных качеств личности (потребности в труде, трудолюбия, уважения к людям труда, общественной активности);

обучение обязательному общественно полезному, производительному труду; подготовка обучающихся к выполнению необходимых и доступных видов труда дома, в семье и по месту жительства;

расширение знаний о материальной культуре как продукте творческой предметно-преобразующей деятельности человека;

расширение культурного кругозора, обогащение знаний о культурно-исторических традициях в мире вещей;

расширение знаний о материалах и их свойствах, технологиях использования;

ознакомление с ролью человека-труженика и его местом на современном производстве;

ознакомление с массовыми рабочими профессиями, формирование устойчивых интересов к определенным видам труда, побуждение к сознательному выбору профессии и получение первоначальной профильной трудовой подготовки;

формирование представлений о производстве, структуре производственного процесса, деятельности производственного предприятия, содержании и условиях труда по массовым профессиям, с которыми связаны профили трудового обучения в образовательной организации;

ознакомление с условиями и содержанием обучения по различным профилям и испытание своих сил в процессе практических работ по одному из выбранных профилей в условиях школьных учебно-производственных мастерских в соответствии с физическими возможностями и состоянием здоровья обучающихся;

формирование трудовых навыков и умений, технических, технологических, конструкторских и первоначальных экономических знаний, необходимых для участия в общественно полезном, производительном труде;

формирование знаний о научной организации труда и рабочего места, планировании трудовой деятельности;

совершенствование практических умений и навыков использования различных материалов в предметно-преобразующей деятельности;

развитие регулятивной функции деятельности (включающей целеполагание, планирование, контроль и оценку действий и результатов деятельности в соответствии с поставленной целью);

формирование информационной грамотности, умения работать с различными

источниками информации;

формирование коммуникативной культуры, развитие активности, целенаправленности, инициативности.

Коррекционные задачи направлены на:

коррекцию и развитие познавательных психических процессов (восприятия, памяти, воображения, мышления, речи);

коррекцию и развитие умственной деятельности (анализ, синтез, сравнение, классификация, обобщение);

коррекцию и развитие сенсомоторных процессов в процессе формирования практических умений.

Воспитательные задачи:

выявление и поддержка детских инициатив и самостоятельности;

организация ранней профориентационной работы с обучающимися, расширение знаний о современных профессиях;

развитие здоровьесберегающей предметно-пространственной и коммуникативной среды образовательной организации и реализация ее воспитательных возможностей;

организация работы с семьями обучающихся, их родителями (законными представителями), направленной на совместное решение проблем личностного развития обучающихся, их будущего самоопределения;

воспитание у обучающихся положительного отношения к труду как к важнейшей жизненной ценности, как основному способу достижения жизненного благополучия человека;

воспитание трудолюбия и уважения к людям труда, к культурным традициям;

воспитание социальной ценности трудового задания, умения согласованно и продуктивно работать в группах, выполняя определенный этап работы;

воспитание нравственных, морально-волевых качеств (настойчивости, ответственности), навыков культурного поведения.

II. Общая характеристика учебного предмета.

Программа по профильному труду в V - IX классах определяет содержание и уровень основных знаний и умений обучающихся по технологии ручной и машинной обработки производственных материалов, в связи с чем определен профиль трудовой подготовки: "Швейное дело". Также в содержание программы включены первоначальные сведения об элементах организации уроков трудового профильного обучения.

Перечень тем рабочей программы по выбранному профилю не является строго обязательным. Темы формулируются, исходя из материально-технической базы школы и уровня подготовленности обучающихся. Время на изучение тем не регламентируется.

В рамках профиля "Швейное дело" программа нацелена на подготовку обучающихся к самостоятельному выполнению производственных заданий по пошиву белья и легкого

платья. Первично происходит знакомство с устройством швейной машины, освоение приемов работы на ней; формирование умений и навыков выполнения машинных строчек и швов (обработка прямых, косых и закругленных срезов в бельевых и некоторых бытовых швейных изделиях, снятие мерок, построение чертежа). Наряду с этим, обучающиеся изучают свойства тканей и технологию пошива легкой одежды, знакомятся с основами промышленной технологии пошива женской и детской легкой одежды, скоростными приемами труда на производственных швейных машинах. Формирование умений и навыков швейного дела опирается на знания, которые приобретают обучающиеся на уроках черчения, математики, естествознания и истории, что позволяет им строить чертежи выкроек, учитывать расходы материалов, понимать процессы изготовления тканей, вникать в положения трудового законодательства.

Предусматриваются экскурсии на швейные предприятия (ателье), ЦДТ (центр детского творчества).

II. Общая характеристика учебного предмета.

Общая характеристика учебного предмета.

Программа по профильному труду в V - IX классах определяет содержание и уровень основных знаний и умений обучающихся по технологии ручной и машинной обработки производственных материалов, в связи с чем определен профиль трудовой подготовки: "Швейное дело". Также в содержание программы включены первоначальные сведения об элементах организации уроков трудового профильного обучения.

Перечень тем рабочей программы по выбранному профилю не является строго обязательным. Темы формулируются, исходя из материально-технической базы школы и уровня подготовленности обучающихся. Время на изучение тем не регламентируется.

В рамках профиля "Швейное дело" программа нацелена на подготовку обучающихся к самостоятельному выполнению производственных заданий по пошиву белья и легкого платья. Первично происходит знакомство с устройством швейной машины, освоение приемов работы на ней; формирование умений и навыков выполнения машинных строчек и швов (обработка прямых, косых и закругленных срезов в бельевых и некоторых бытовых швейных изделиях, снятие мерок, построение чертежа). Наряду с этим, обучающиеся изучают свойства тканей и технологию пошива легкой одежды, знакомятся с основами промышленной технологии пошива женской и детской легкой одежды, скоростными приемами труда на производственных швейных машинах. Формирование умений и навыков швейного дела опирается на знания, которые приобретают обучающиеся на уроках черчения,

математики, естествознания и истории, что позволяет им строить чертежи выкроек, учитывать расходы материалов, понимать процессы изготовления тканей, вникать в положения трудового законодательства.

Предусматриваются экскурсии на швейные предприятия (ателье), ЦДТ (центр детского творчества).

Материал для 8 класса спланирован с учётом повторения, закрепления и совершенствования знаний, умений и навыков полученных ранее.

Структура программы «Труд (Технология) швейное дело» 8 класс (1 вариант) представлена следующими видами работ:

Содержание учебного курса в 8 классе включает:

Материаловедение. Содержание обучения состоит в сведениях о тканях из шёлковых и синтетических волокон, их свойствах и назначении. Сравнение тканей по волокнистому составу по технологическим свойствам. Виды отделки тканей. Ориентировка в выборе тканей для пошива верхней одежды.

Конструирование и моделирование. Содержание состоит в ознакомлении со снятием мерок и конструировании плечевых швейных изделий. Моделировании выреза горловины, блузок на основе выкройки прямой блузки, моделирование цельнокроенного платья и кокеток.

Обработка отдельных деталей и узлов плечевых изделий. В содержание входит освоение технологий обработки отдельных деталей и узлов поясных швейных изделий (вытачек, складок, застёжек, поясов; рукавов, воротников, кокеток, подбортов), отделки изделия вышивкой, рюшами, воланами, мелкими складочками и защипами.

Сведения о работе швейных машин. В содержании раздела рабочие механизмы швейной машины, образование челночного стежка, приспособления к швейным машинам. Неполадки в работе машин и уход за ними.

В процессе изучения курса обучающиеся

- тренируются в использовании для отделки окантовочного шва, оборок;
- осваивают технологии шитья изделий: блузки, цельнокроенного платья, халата.

Обучение швейному делу развивает мышление, способность к пространственному анализу, мелкую и крупную моторику у аномальных детей. Кроме того, выполнение швейных работ формирует у них эстетические представления, благотворно сказывается на становлении их личностей, способствует их социальной адаптации и обеспечивает им в определенной степени самостоятельность в быту

III. Планируемые результаты освоения учебного предмета «Труд (Технология) швейное дело» в 8 классе

Общие требования к предметным результатам освоения учебного предмета "Труд (технология)" для 5-9 классов определяются с учетом психофизических особенностей обучающихся. Исключаются требования к овладению недоступными для реализации видами учебно-практической деятельности.

Минимальный уровень:

знание названий некоторых материалов, изделий, которые из них изготавливаются и

применяются в быту, игре, учебе, отдыхе;

представления об основных свойствах используемых материалов; знание правил хранения материалов, санитарно-гигиенических требований при работе с производственными материалами;

отбор (с помощью педагогического работника) материалов и инструментов, необходимых для работы;

представления о принципах действия, общем устройстве машины и ее основных частей (на примере изучения любой современной машины: швейной машины);

представления о правилах безопасной работы с инструментами и оборудованием, санитарно-гигиенических требованиях при выполнении работы;

владение базовыми умениями, лежащими в основе наиболее распространенных производственных технологических процессов (шитье);

чтение (с помощью педагогического работника) технологической карты, используемой в процессе изготовления изделия;

представления о разных видах профильного труда;

понимание значения и ценности труда; понимание красоты труда и его результатов;

заботливое и бережное отношение к общественному достоянию и родной природе;

понимание значимости организации школьного рабочего места, обеспечивающего внутреннюю дисциплину;

выражение отношения к результатам собственной и чужой творческой деятельности ("нравится" и (или) "не нравится");

организация (под руководством педагогического работника) совместной работы в группе;

осознание необходимости соблюдения в процессе выполнения трудовых заданий порядка и аккуратности;

выслушивание предложений и мнений других обучающихся, адекватное реагирование на них;

комментирование и оценка в доброжелательной форме достижения других обучающихся, высказывание своих предложений и пожеланий;

проявление заинтересованного отношения к деятельности своих других обучающихся и результатам их работы;

выполнение общественных поручений по уборке мастерской после уроков труда (технологии);

посильное участие в благоустройстве и озеленении территорий, охране природы и окружающей среды.

Достаточный уровень:

определение (с помощью педагогического работника) возможностей различных материалов, их целенаправленный выбор (с помощью педагогического работника) в соответствии с физическими, декоративно-художественными и конструктивными свойствам в зависимости от задач предметно-практической деятельности;

экономное расходование материалов;

планирование (с помощью педагогического работника) предстоящей практической работы;

знание оптимальных и доступных технологических приемов ручной и машинной обработки материалов в зависимости от свойств материалов и поставленных целей;

осуществление текущего самоконтроля выполняемых практических действий и корректировка хода практической работы;

понимание общественной значимости своего труда, своих достижений в области трудовой деятельности".

Освоение обучающимися АРПУП «Труд (Технология) швейное дело», созданной на основе ФГОС, предполагает достижение ими следующих результатов: личностных, предметных, коммуникативных и регулятивных.

Предметные результаты.

Минимальный уровень.

Обучающиеся должны знать:

- название материалов;
- процесс изготовления материалов;
- изделия, которые из них изготавливаются и применяются в быту, игре, учебе, отдыхе;
- технологический процесс по ремонту изделия, пришиванию пуговиц;
- названия ручных и машинных швов;
- санитарно-гигиенических требований при работе с производственными материалами;
- правила безопасной работы с инструментами и оборудованием, санитарно-гигиенические требования при выполнении работы;
- основы технологического процесса;

Обучающиеся должны уметь:

- читать технологические карты, используемые в процессе изготовления изделия;
- выполнять ручные и машинные швы;
- применять правила безопасной работы с инструментами и оборудованием;
- составлять стандартные планы работы;
- определять утилитарную и эстетическую ценности предметов, изделий;
- оценивать свой труд и его результаты;
- распределять роли в группе, сотрудничать, осуществлять взаимопомощь;
- учитывать мнения товарищей и педагога при организации собственной деятельности и совместной работы;
- комментировать и оценивать в доброжелательной форме достижения товарищей.

Достаточный уровень.

Обучающиеся должны знать: - ассортимент тканей из синтетических волокон и нитей;

- особенности влажно-тепловой обработки синтетических тканей;
- фасоны отрезных платьев;
- правила безопасной работы на швейной фабрике;
- технологию пошива простейших изделий швейного производства;
- приспособления на швейной машине для выполнения окантовочного шва.

Обучающиеся должны уметь:

- определять синтетические ткани по внешним признакам;
- описывать фасоны платья;
- работать с журналами мод и находить выкройку по выбранной модели изделия;
- изготавливать выкройку по журналу мод;
- анализировать полученную выкройку;
- самостоятельно выполнять раскладку выкройки на ткани с учетом рисунка;
- выполнять межоперационный контроль, оценку качества готового изделия;
- выполнять окантовочный шов с приспособлением к швейной машине;

Личностные результаты

1. Развитие навыков сотрудничества с взрослыми и сверстниками в разных социальных ситуациях.
2. Умение работать вместе, сообща, в команде.
3. Формирование установки на безопасный, здоровый образ жизни.
4. Наличие мотивации к творческому труду, работе на результат.
5. Бережное отношение к материальным и духовным ценностям.

Базовые учебные действия.

Коммуникативные учебные	Регулятивные учебные	Познавательные учебные
-------------------------	----------------------	------------------------

действия	Действия	действия
<ul style="list-style-type: none"> - знать правила коммуникации и уметь их использовать в актуальных житейских ситуациях; - уметь начать и поддержать разговор, задать вопрос, выразить свои намерения, просьбу, пожелание, опасение, завершить разговор; - уметь получать и уточнять информацию от собеседника; - использовать культурные формы выражения своих чувств. 	<ul style="list-style-type: none"> - принимать цели и произвольно включаться в деятельность, следовать предложенному плану и работать в общем темпе; - активно участвовать в деятельности, контролировать и оценивать свои действия и действия одноклассников; - соотносить свои действия и их результаты с заданными образцами, принимать оценку деятельности, оценивать ее с учетом предложенных критериев, корректировать свою деятельность с учетом выявленных недочетов. 	<ul style="list-style-type: none"> - делать простейшие обобщения, сравнивать, классифицировать на наглядном материале; - использовать в жизни и деятельности некоторые межпредметные знания, отражающие несложные, доступные существенные связи и отношения между объектами и процессами.

IV. Содержание учебного предмета

Учебный предмет «Труд (Технология) по профилю «Швейное дело» входит в предметную область «Технология» учебного плана ГОУ РК «Специальная (коррекционная) школа № 41 г. Сыктывкар, которая в соответствии с ФГОС относится к обязательной части АООП – вариант 1. На изучение предмета в 8 классе отводится: 7 часов в неделю

1. Описание места учебного предмета

Учебный предмет	Всего учебных недель	Количество часов в неделю	Всего
«Труд (Технология) швейное дело»	34	7	238

2. Учебно-тематический план 8 класс.

№	Раздел	Количество часов		
		теория	практика	итого
	I четверть			56
1	Вводное занятие	2		2
2	Вышивание гладью.	3	6	9
3	Сведения о работе швейных машин.	4	5	9
4	Элементы материаловедения.	2	2	4
5	Дополнительные сведения о ткани.	2		2
6	Сведения об одежде.	2		2
7	Построение чертежа основы блузки. Элементарное моделирование и раскрой.	3	4	7

8	Соединение основных деталей плечевого изделия.	5	12	17
9	Самостоятельная работа: «Обработка среза окантовочным швом и косой обтачкой».		4	4
	Итого	23	33	56
	II четверть			56
1	Вводное занятие	2		2
2	Изготовление выкройки цельнокроеного платья на основе выкройки блузки и раскрой.	3	7	10
3	Платье цельнокроеное прямого, приталенного или свободного силуэта без воротника и рукавов или с цельными рукавами.	8	18	26
4	Ремонт одежды.	3	7	10
5	Пошив постельного белья		4	4
6	Самостоятельная работа.		4	4
	Итого	16	40	56
	III четверть			70
1	Вводное занятие	2		2
2	Отделка легкой одежды.	4	8	12
3	Построение чертежа основы платья.	4	4	8
4	Построение чертежей основы втачного длинного рукава и воротника на стойке. Обработка воротника.	4	4	8
5	Обработка деталей с кокетками.	3	3	6
6	Изготовление выкройки по основе платья и раскрой блузки с застежкой доверху.	4	4	8
7	Соединение воротника на стойке с горловиной и рукава с проймой.	8	14	22
8	Самостоятельная работа. Обработка воротника и низа короткого рукава окантовочным швом		4	4
	Итого	29	41	70
	IV четверть			56
1	Вводное занятие	2		2
2	Изготовление выкройки по основе платья и раскрой халата.	3	5	8
3	Обработка бортов подбортами в легком женском платье	10	20	30
4	Массовое производство швейных изделий.	2	10	12
5	Контрольная работа и анализ ее качества.		4	4
	Итого	17	39	56
	Итого за год	85	153	238

Содержание изучаемого курса 8 класс

Раздел, тема.	Кол-во часов	Содержание темы.	Требование к уровню подготовки учащихся (знать, уметь)
Ичетверть Вводное занятие.	2	Ознакомление с задачами и планом работы на год. Правила поведения и безопасной работы в швейной мастерской. Санитарно - гигиенические требования.	Знать: задачи на предстоящий учебный год. Правила поведения и безопасной работы в швейной мастерской. Санитарно-гигиенические требования
Вышивание гладью Применение вышивки для украшения швейного изделия. Виды вышивки (гладь). Инструменты и приспособления для вышивки. Способы перевода рисунка на ткань. Выбор рисунка и подбор ниток. Перевод рисунка на ткань. Выполнение гладьевых стежков.	9	Отделка на изделия (гладь). Применение вышивки для украшения швейного изделия. Виды вышивки. Организация рабочего места. ТБ при ручных работах. Инструменты и приспособления для вышивки. Способы перевода рисунка на ткань. Выбор рисунка и подбор ниток. Выполнение гладьевых стежков	Знать: применение вышивки для украшения швейного изделия. Виды вышивки. Способы перевода рисунка на ткань. Уметь: выполнять организацию своего рабочего места. Соблюдать ТБ при выполнении ручных стежков. Производить перевод рисунка на ткань, выбор рисунка и подбор ниток. Выполнять гладьевые стежки.
Сведения о работе швейных машин. Машинные стежки и строчки. Рабочие механизмы швейной машины. Приспособления к швейным машинам. Образование челночного машинного стежка. Неполадки в работе швейной машины. Уход за швейной машиной.	9	Машинные стежки и строчки (челночный двухниточный стежок, цепной однониточный стежок). Рабочие механизмы швейной машины. Приспособления малой механизации швейной машины. Процесс образования челночного машинного стежка. Неполадки в работе швейной машины и способы их устранения. Чистка и смазка швейной машины. Разборка и сборка челночного комплекта. Техника безопасности при работе на швейной машине.	Знать: Бытовые швейные машины. Рабочие механизмы швейной машины. Процесс образования челночного машинного стежка. Технику безопасности при работе на швейной машине. Уметь: использовать в работе приспособления малой механизации. Исправлять неполадки в работе швейной машины. Выполнять чистку и смаку швейной машины, а также разборку и сборку челночного комплекта. Соблюдать Т.Б. При работе на бытовой швейной машине.
Элементы материаловедения. Волокна шелка. Пряжа из волокон шелка. Свойства шелковых тканей. Л/р «Сравнение х/б, льняных, шерстяных и шелковых тканей по технологическим	4	Получение шёлкового волокна. Свойства натурального шелкового волокна. Получение пряжи из шелкового волокна. Шелковые ткани и их свойства. Технологические свойства тканей из	Знать: Получение шелкового волокна. Свойства натурального шелкового волокна. Получение пряжи из шелкового волокна. Шелковые, синтетические ткани, их

<p>свойствам.» Волокна искусственного шелка. Свойства тканей и искусственного шелка. Л/р «Определение волокон капрона, лавсана, нитрона по внешнему виду, на ощупь, по характеру горения. Изучение свойств синтетического волокна (прочности, способность смачиваться водой, стойкость при нагревании).» Синтетические волокна. Свойства тканей из синтетических и смешанных волокон. Элементы материаловедения. Волокна шелка. Пряжа из волокон шелка. Свойства шелковых тканей. Л/р «Сравнение х/б, льняных, шерстяных и шелковых тканей по технологическим свойствам.» Волокна искусственного шелка. Свойства тканей и искусственного шелка. Л/р «Определение волокон капрона, лавсана, нитрона по внешнему виду, на ощупь, по характеру горения. Изучение свойств синтетического волокна (прочности, способность смачиваться водой, стойкость при нагревании).» Синтетические волокна. Свойства тканей из синтетических и смешанных волокон.</p>		<p>натуральных волокон. Получение и свойства искусственного шелка (вискозное и ацетатное волокно). Определение тканей из натурального и искусственного шелка. Свойства волокон капрона, нитрона и лавсана. Свойства тканей из синтетических и смешанных волокон. Получение шелкового волокна. Свойства натурального шелкового волокна. Получение пряжи из шелкового волокна. Шелковые ткани и их свойства. Технологические свойства тканей из натуральных волокон. Получение и свойства искусственного шелка (вискозное и ацетатное волокно). Определение тканей из натурального и искусственного шелка. Свойства волокон капрона, нитрона и лавсана. Свойства тканей из синтетических и смешанных волокон.</p>	<p>назначение. Производство шёлковых и синтетических волокон. Отделка тканей. Дефекты ткацкого производства. Шелковые ткани и их свойства. Технологические свойства тканей из натуральных волокон. Получение и свойства искусственного шелка. Свойства волокон капрона, лавсана и нитрона. Свойства тканей из синтетических и смешанных волокон. Уметь: Распознавание вида тканей, запоминание свойств. Определять ткани из натуральных и искусственных волокон шелка. Шелковые, синтетические ткани, их назначение. Производство шёлковых и синтетических волокон. Отделка тканей. Дефекты ткацкого производства.</p>
<p>Дополнительные сведения о ткани. Отделка ткани. Возможные дефекты ткани в процессе ее производства. Выбор ткани для пошива верхней одежды. Подготовка ткани к раскрою и раскрой. процессе ее производства.</p>	<p>2</p>	<p>Отделка ткани. Возможные дефекты ткани в процессе ее производства. Выбор ткани для пошива верхней одежды. Подготовка ткани к раскрою и раскрой.</p>	<p>Знать: Виды отделки ткани. Возможные дефекты в процессе ее производства. Уметь: выбрать ткань для пошива верхней одежды. Выполнять подготовку ткани к раскрою и выполнять раскрой.</p>

Выбор ткани для пошива верхней одежды. Подготовка ткани к раскрою и раскрой.			
Сведения об одежде. Стиль в одежде и мода. Комплекты женской одежды. Силуэт в одежде. Фасоны плечевых изделий. Учет особенностей фигуры при выборе фасона изделия. Описание фасона изделия	2	Стиль в одежде и мода. Комплекты женской одежды. Силуэт в одежде. Фасоны плечевых изделий. Учет особенностей фигуры при выборе фасона изделия. Фигуры людей в зависимости от осанки. Описание фасона изделия.	Знать: что такое одежда? Что такое мода в одежде? Стили в одежде. Фасоны плечевых изделий. Уметь: учитывать особенности фигуры при выборе фасона изделия. Различать фигуры в зависимости от осанки. Составлять описание фасона изделия.
Построение чертежа основы блузки. Элементарное моделирование и раскрой. Сведения о блузках. Ткани для блузок. Фасоны блузок без рукавов и с короткими цельнокроеными рукавами. Мерки для построения чертежа основы блузки. Построение чертежа основы блузки. Название деталей и контурных срезов. Построение чертежа основы прямой блузки в натуральную величину. Подготовка деталей выкройки к раскрою. Моделирование блузок на основе выкройки прямой блузке. Раскладка деталей выкройки на ткани и раскрой. Расчет расхода ткани на блузку.	7	Сведения о блузках. Прямая блузка без рукавов и воротника. Способы обработки горловины, пройм и низа цельнокроеного рукава. Виды обработки низа блузки в зависимости от ее назначения. ТБ при ручных и машинных работах. Снятие мерок и построение чертежа 1:4 основы прямой блузки и в натуральную величину. Подготовка деталей выкройки к раскрою. Моделирование блузок на основе выкройки прямой блузке. Раскладка деталей выкройки на ткани и раскрой. Подготовка блузки к примерке. Проведение примерки, Внесение уточнений после примерки. Обработка нагрудных выточек, плечевых и боковых срезов. Обработка горловины и пройм косой обточкой. Обработка низа швом вподгибку с закрытым срезом. Окончательная отделка изделия.	Знать: Общие сведения о блузках. Блука прямая без рукавов и воротника. Уметь: Выполнять разные способы обработки горловины, пройм и низа цельнокроеного рукава. Выполнять обработку низа блузки. Применять Т.Б. при выполнении работ. Выполнять снятие мерок и построение чертежа основы прямой блузки. Подготовка деталей выкройки к раскрою. Выполнить моделирование блузок на основе выкройки прямой блузке. Производить раскладку деталей выкройки на ткани и раскрой. Проводить примерку и вносить уточнения после. Выполнять обработку нагрудных выточек, плечевых и боковых срезов, обработку низа, окончательную отделку изделия.
Соединение основных деталей плечевого изделия. Способы обработки горловины, пройм и низа цельнокроеного рукава. Виды обработки низа блузки в зависимости от	17	Способы обработки горловины, пройм и низа цельнокроеного рукава. Виды обработки низа блузки в зависимости от ее назначения. Проведение примерки. Обработка выточек, боковых и плечевых	Знать: Способы обработки горловины, пройм и низа цельнокроеного рукава в зависимости от назначения изделия. Уметь: проводить примерку, вносить уточнения после примерки. Выполнять

ее назначения. Подготовка блузки к примерке. Проведение примерки блузки. Внесение уточнений после примерки. Обработка нагрудных выточек, плечевых и боковых срезов. Раскрой и обработка косой обтачки. Обработка горловины, пройм или низа рукавов косой обтачкой. Обработка швом вподгибку с закрытым срезом нижнего среза. Утюжка и складывание блузки по стандарту		срезов. Обработка горловины, пройм и нижнего среза косой обтачкой. Окончательная обработка изделия. Обработка воротника. Соединение воротника с горловиной. Разметка и обработка петель. Обработка рукавов. Обработка нижнего среза рукава. Совмещение высших точек оката рукава и проймы. Распределение посадки. Прикрепление, вметывание, втачивание рукава. Утюжка, складывание по стандарту изделия.	обработку нагрудных выточек, плечевых и боковых срезов. Выполнять раскрой косой обтачки, обработку косой обтачкой среза детали. Выполнять влажно-тепловые работы. Сметывание, примерка, возможные исправления, стачивание деталей. Обработка низа застежки блузки. Обработка воротника. Соединение воротника с горловиной. Разметка и обработка петель. Обработка рукавов. Обработка нижнего среза рукава. Совмещение высших точек оката рукава и проймы. Распределение посадки. Прикрепление, вметывание, втачивание рукава. Утюжка, складывание по стандарту изделия.
Самостоятельная работа: «Обработка среза окантовочным швом и косой обтачкой.»	4	Самостоятельное выполнение обработки окантовочным швом и косой обтачкой, по технологической карте на образце.	Знать: Обработку среза окантовочным швом и косой обтачкой. Уметь: Работать с технологическими картами.
Пчетверть Вводное занятие	2	Ознакомление с задачами и планом работы на четверть. Правила ТБ	Знать: задачи на предстоящийчетверть. Правила поведения и безопасной работы в швейной мастерской.
Изготовление выкройки цельнокроеного платья на основе выкройки блузки и раскрой. Фасоны цельнокроеного платья, описание фасонов. Виды выреза горловины в платье без воротника (круглый, каре, углом). Использование выкройки блузки для изготовления выкройки платья. Название деталей и контурных	10	Фасоны цельнокроеного, описание фасонов. Сведение о платье. Виды выреза горловины в платье без воротников. Использование выкройки блузки для изготовления выкройки платья. Название деталей и контурных срезов выкройки. Детали платья. Расчет и расположение вытачек по линии талии. Изменение выкройки основы блузки. Снятие мерки длины изделия.	Знать: Фасоны цельнокроеного, описание фасонов платья. Сведение о платье. Виды выреза горловины в платье без воротников. Название деталей и контурных срезов выкройки. Детали платья. Уметь: использовать выкройки блузки для изготовления выкройки платья. Выполнять расчет и расположение вытачек по линии талии. Выполнять

<p>срезом выкройки. Детали платья. Расчет и расположение вытачек по линии талии. Раскрой.</p>		<p>Моделирование выреза горловины в платье без воротника (выполняется в альбоме в масштабе 1:4). Подготовка выкройки платья к раскрою. Раскладка выкройки на ткани. Раскрой.</p>	<p>изменение выкройки основы блузки. Уметь снимать мерки длины изделия. Выполнять моделирование выреза горловины в платье без воротника. Подготавливать выкройки платья к раскрою. Выполнять раскладку выкройки на ткани. Знать: виды выреза горловины (круглый, каре, углом). Детали платья. Формулы расчетов для построения.</p>
<p>Платье цельнокроеное прямого, приталенного или свободного силуэта без воротника и рукавов или с цельными рукавами. Виды обтачек (долевая, поперечная, косая и подкройная). Способы раскроя подкройной обтачки. Правила обработки и соединения с горловиной подкройной обтачки. Изготовление образцов горловины разной формы (каре, круглый вырез, вырез углом, с застежкой посередине переда или на спинке). Обработанных подкройной обтачкой горловины. Сметывание деталей. Примерка платья. Устранение дефектов после примерки. Обработка вытачек. Стачивание плечевых срезов. Изготовление выкройки и раскрой подкройной обтачки. Соединение обтачки по плечевым срезам. Приметывание и обтачивание горловины платья. Обработка отлетного среза обтачки. Выметывание среза. Приутюживание готовой горловины. Стачивание и обработка на</p>	<p>26</p>	<p>Виды обтачек (долевая, поперечная, косая и подкройная). Способы раскроя подкройной обтачки. Правила обработки и соединения с горловиной подкройной обтачки. Изготовление образцов горловины разной формы (каре, круглый вырез, вырез углом, с застежкой посередине переда или на спинке). Обработанных подкройной обтачкой горловины. Сметывание деталей. Примерка платья. Устранение дефектов после примерки. Обработка вытачек. Стачивание плечевых срезов. Изготовление подкройной обтачки, соединение по плечевым срезам. Приметывание и обтачивание горловины. Обработка отлетного среза обтачки. Стачивание и обработка на краеобметочной машине боковых срезов. Обработка пройм. Утюжка и складывание изделия.</p>	<p>Знать: Виды обтачек (, поперечная, косая и подкройная). Способы раскроя подкройной обтачки. Правила обработки и соединения с горловиной подкройной обтачки. Уметь: выполнять обработку горловины разной формы. Выполнять подготавливать изделие к примерке и проведение ее. Выполнять обработку вытачек, боковых, плечевых срезов. Соблюдать ТБ при выполнении ручных, машинных, влажно-тепловых работах. Выполнять обработку среза оборкой. Обработку низа изделия и низа рукава. Выполнять обработку на краеобметочной машине</p>

краеобметочной машине боковых срезов. Обработка оборкой или швом вподгибку с закрытым срезом пройм (или низа цельнокроеного рукава) и нижнего среза. Утюжка и складывание изделия.			
Ремонт одежды. Заплата. Виды ремонта в зависимости от характера изделия. Наложение заплата на образце. Штуковка. Применение штуковки. Выполнение штуковки на образце.	10	Виды заплата. Виды ремонта в зависимости от характера изделия. Разметка заплата. Соединение заплата с изделием. Технические условия при наложении заплата стачным швом на образце. Применение штуковки. Выполнение штуковки на образце.	Знать: Виды заплата. Виды ремонта в зависимости от характера изделия. Технические условия при наложении заплата. Применение штуковки. Уметь: делать разметку заплата и соединение ее с образцом; выполнение штуковки. Соблюдение Т.Б.
Пошив постельного белья. Технология, пошива постельного белья в массовом производстве	4	Пошив простыней, наволочек, пододеяльников. Пооперационное разделение труда.	Знать: Обработку постельного белья. Уметь: работать с технологической картой.
Самостоятельная работа. Пошив по готовому крою постельного белья.	4	Пошив по готовому крою постельного белья с использованием технологической карты.	Знать: Обработку постельного белья. Уметь: работать с технологической картой.
III четверть Вводное занятие	2	Ознакомление с задачами и планом работы на четверть. Правила ТБ	Знать: задачи на предстоящей четверть. Правила поведения и безопасной работы в швейной мастерской.
Отделка легкой одежды. Виды отделки легкой одежды. Различия между оборками, рюшами и воланами. Правила раскроя отделочных деталей. Раскрой рюшей, воланов. Обработка на машине зигзагообразной строчкой обрезных срезов отделочных деталей. Притачивание оборок. Втачивание воланов. Настрачивание рюшей. Раскрой и застрачивание деталей изделия со складочками. Мережка столбиком, пучками. Выполнение мережки.	12	Виды отделки легкой одежды. Различия между оборками, рюшами и воланами. Правила раскроя отделочных деталей. Обработка оборок, воланов, рюш. Соединение оборок, воланов, рюш. Выполнение мережки столбиком. Выполнение мережки пучками.	Знать: виды отделки; различия между оборками, воланами, рюшами. Правила раскроя. ТБ при работе на электрических швейных машинах. Правила выполнения мережки. Уметь: Раскраивать отделочные детали. Обрабатывать воланы, рюши, оборки. Соединять отделочные детали с изделиями. Выполнять обработку мережки столбиком и пучками.

<p>Построение чертежа основы платья. Мерки для платья, правила снятия их Основные условные линии и ориентирные точки фигуры. Изготовление чертежа основы платья. Детали платья. Название контурных срезов выкройки.</p>	8	<p>Снятие мерок, правила. Построение чертежа основы платья. Детали платья. Название контурных срезов.</p>	<p>Знать: Мерки для построения чертежа основы платья. Детали платья. Название контурных срезов. Уметь: Сроить чертеж по инструкционной карте.</p>
<p>Построение чертежей основы втачного длинного рукава и воротника на стойке. Обработка воротника. Мерки и расчеты для построения чертежей прямого длинного рукава и воротника на стойке. Построение чертежей рукава и воротника на стойке. Фасоны воротников. Составление плана работы по изготовлению воротника на стойке. Раскрой воротника. Обработка воротника. Нанесение линии низа короткого рукава. Название срезов выкройки и кроя Виды обработки низа короткого рукава. Нанесение контрольной линии высшей точки оката рукава. Раскрой рукава с учетом направления долевой нити в надставках к рукаву.</p>	8	<p>Снятия мерок для построения чертежей прямого длинного рукава и воротника на стойке. Построение чертежей. Фасоны воротников. Составление плана работы по изготовлению воротника на стойке. Раскрой и обработка воротника. Виды обработки низа короткого рукава. Раскрой рукава с учетом направления долевой нити.</p>	<p>Знать: Правила снятия мерок. Производить расчеты для построения. Фасоны воротников. Правила составления плана работы. Виды обработки низа короткого рукава. Уметь: Производить построение чертежа основы втачного длинного рукава по инструкционной карте. Составлять план работы по изготовлению воротника на стойке. Производить раскрой и обработку воротника, раскрой рукава.</p>
<p>Обработка деталей с кокетками. Виды кокеток. Элементарное моделирование кокеток. Раскрой. Обработка притачных кокеток с прямым и овальным срезом. Соединение кокеток с фигурным нижним срезом с основной деталью накладным швом при настрачивании</p>	6	<p>Виды кокеток. Элементарное моделирование кокеток. Раскрой. Обработка притачных кокеток с прямым и овальным срезом. Соединение кокеток с фигурным нижним срезом с основной деталью накладным швом при настрачивании отделочной строчкой. Утюжка деталей с кокетками.</p>	<p>Знать: Способы моделирования кокеток. Виды кокеток. Уметь: Выполнять обработку притачных кокеток с прямым и овальным срезом, а также с фигурным нижним срезом и соединение их с изделием. Выполнять утюжку деталей с кокетками.</p>

отделочной строчкой. Утюжка деталей с кокетками.			
Изготовление выкройки по основе платья и раскрой блузки с застежкой доверху. Особенности конструкции блузки с рукавом и воротником. Фасоны блузок: выбор и описание. Изменение выкройки основы платья. Нанесение линии низа блузки. Раскладка выкройки на ткани. Припуск на обработку застежки. Раскрой блузки с воротником и коротким рукавом. Прокладывание копировальных строчек по контурным срезам и контрольным линиям.	8	Особенности конструкции блузки с рукавом и воротником. Фасоны блузок: выбор и описание. Изменение выкройки основы платья. Раскладка выкройки на ткани и раскрой. Прокладывание копировальных строчек по контрольным линиям.	Знать: Особенности конструкции блузки с рукавом и воротником. Фасоны блузок: выбор и описание. Уметь: Изменять выкройку основы платья. Выполнять раскладку выкройки на ткани и производить раскрой. Производить прокладывание копировальных строчек по контрольным линиям
Соединение воротника на стойке с горловиной и рукава с проймой. Установка линеек и лапок на швейной машине. Сметывание, примерка, возможные исправления. Стачивание деталей. Обработка застежки блузки. Соединение воротника с горловиной. Разметка и обработка петель. Обработка рукавов. Обработка нижнего среза рукава. Совмещение высших точек оката рукава и проймы. Распределение посадки. Прикрепление, вметывание, втачивание рукава. Утюжка, складывание по стандарту изделия.	22	Приспособления малой механизации. Проведение примерки. Обработка боковых и плечевых срезов. Обработка застежки блузки. Соединение воротника с горловиной. Обработка рукавов и соединение с проймами. ВТО готового изделия.	Знать: Приспособления малой механизации. Уметь: проводить примерку; обрабатывать боковые и плечевые срезы; обрабатывать застежку блузки; соединять воротник с горловиной; обрабатывать рукава и соединять их с проймами; выполнять ВТО изделия.
Самостоятельная работа. Обработка воротника на образце. Обработка низа короткого рукава окантовочным швом (Выполняется по готовому крою).	4	Обработка воротника на образце и обработка низа короткого рукава окантовочным швом по готовому крою, с помощью технологической карты.	Знать: обработку воротника и обработку низа короткого рукава окантовочным швом. Уметь: пользоваться технологической картой при обработке

			воротника и рукава.
IV четверть Вводное занятие	2	Ознакомление с задачами и планом работы на четверть. Правила ТБ	Знать: задачи на предстоящей четверть. Правила поведения и безопасной работы в швейной мастерской.
Изготовление выкройки по основе платья и раскрой халата. Общее представление о получении нетканых материалов. Нетканые материалы. Фасоны халатов: назначение, ткани для пошива. Выбор и описание фасона. Особенности изготовления выкройки халата на основе платья. Виды манжет. Ворот и подборт. Подборт: виды и назначение. Изготовление выкройки халата, отложного воротника, подборта и манжеты. Раскладка выкройки на ткани с учетом рисунка и припусков на швы. Раскрой деталей изделия. Прокладывание копировальных стежков	8	Общее представление о получении нетканых материалов. Фасоны халатов: назначение, ткани для пошива. Описание фасона. Особенности изготовления выкройки халата на основе платья. Виды и назначения манжет и подбортов. Раскладка и раскрой деталей халата. Прокладывание копировальных стежков	Знать: общее представление о получении нетканых материалов. Фасоны халатов: назначение, описание фасона, ткани для пошива. Особенности изготовления выкройки халата на основе платья. Виды и назначения манжет и подбортов. Уметь: изготавливать выкройку халата на основе платья; раскладка и раскрой деталей халата; прокладывать копировальные стежки; соблюдать ТБ при выполнении работ.
Обработка бортов подбортами в легком женском платье. Способы соединения манжеты с длинным рукавом. Сметывание деталей. Примерка. Исправление обнаруженных дефектов. Проведение второй примерки. Обработка вытачек. Стачивание боковых и плечевых срезов. Разутюживание припусков на швы. Обработка подборта. Обработка и соединение воротника с горловиной. Обработка борта подбортом. Выметывание канта. Приутюживание.	30	Способы соединения манжеты с длинным рукавом. Подготовка к первой примерке, проведение. Проведение второй примерки. Обработка боковых, плечевых срезов. Обработка бортов. Обработка застежки. Обработка и соединение воротника с горловиной. Обработка и соединение рукава с проймами. Обработка низа халата. Окончательная отделка изделия.	Знать: способы соединения манжеты с длинным рукавом. Уметь: производить подготовку изделия к первой примерки, проведение первой примерки и проведение второй примерки; Производить обработку бортов, боковых, плечевых срезов, обработку и соединение рукава с проймой и воротника с горловиной; обработку низа халата; окончательную отделку изделия.

Обработка рукава. Соединение рукава с проймой. Обработка низа халата. Приутюживание. Пришивание пуговиц. Проутюживание халата и складывание.			
Массовое производство швейных изделий. Пооперационное разделение труда при массовом изготовлении швейных изделий. Содержание работы на отдельных рабочих местах при операционном разделении труда. Машинные и ручные работы на швейной фабрике. Экскурсия на швейную фабрику. Ознакомление с технологией массового пошива швейных изделий.	12	Пооперационное разделение труда при массовом изготовлении швейных изделий. Содержание работы на отдельных рабочих местах при операционном разделении труда. Машинные и ручные работы на швейной фабрике. Экскурсия на швейную фабрику. Ознакомление с технологией массового пошива швейных изделий.	Знать: технологию массового пошива швейных изделий на производстве с пооперационным разделением труда.
Контрольная работа и анализ ее качества. Отдельные операции по изготовлению образца блузки с отложным воротником, притачным подбортом и коротким рукавом в масштабе 1:2.	4	Закрепление полученных знаний.	Знать: поузловую обработку блузки, последовательность обработки изделия

Календарно-тематический план 8 класс

№ урока	Название раздела, темы.	Количество часов	Элементы содержания изучаемого материала.		Средства обучения	Оснащение учебного процесса по программе проекта
			Теоретическая часть	Практическая часть		
1-2	Вводное занятие	2	1. Ознакомление с задачами и планом работы на год. 2. Правила поведения и безопасной работы в швейной мастерской. 3. Санитарно-гигиенические требования.	Организация рабочего места.	Раздаточный материал по технике безопасности. Инструкции по Т/Б Видеофильм	Оснащение кабинета: швейное оборудование, оргтехника, ручной швейный и чертёжный инструмент, функциональность мебели. Рабочие участки кабинета.
	Вышивание гладью 9 ч.					
3	Виды вышивки (гладь). Инструменты и приспособления для вышивки.	1	Применение вышивки для украшения швейного изделия. Виды вышивки (гладь).	Применение вышивки для украшения швейного изделия. Организация рабочего места.	Раздаточный материал, образцы вышивок.	Бытовая вышивальная машина NECCHI 8888. Ручной инструмент. Технические средства обучения.
4-5	Выбор рисунка и подбор ниток. Перевод рисунка на ткань.	2	Способы перевода рисунка на ткань. Выбор рисунка и подбор ниток.	Перевод рисунка на ткань. Выбор рисунка и подбор ниток.	Раздаточный материал, образцы вышивок, учебник «Швейное дело 8 класс.»	Бытовая вышивальная машина NECCHI 8888. Технические средства обучения.
6-7	Выполнение гладьевых стежков. Односторонняя гладь.	2	Заполнение узоров, фигур и композиций.	Вышивка	Учебник «швейное дело» 8 класс Технологическая карта.	Бытовая вышивальная машина NECCHI 8888 –
8-9	Двухсторонняя гладь	2	Заполнение узоров, фигур и композиций.	Вышивка	Учебник «швейное дело» 8 класс. ПТК	Бытовая вышивальная машина NECCHI 8888 –

					«Вышивка гладью	
10-11	Выпуклая гладь	2	Заполнение узоров, фигур и композиций.	Вышивка	Учебник «швейное дело» 8 класс. ПТК	Бытовая вышивальная машина NECCHI 8888 –
	Сведения о работе швейных машин 9 ч.					
12	Машинные стежки и строчки	1	Машинная строчка. Челночные машинные стежки. Длина стежка.	Выполнение машинной строчки. Челночные стежки и строчки	Учебник. Таблицы по машиноведению.	Оверлок Janome 792PG Anniversary Edition – 1шт. Оверлок Merrylok 5000 (5-ти-ниточный коверлок – 1шт. Прямострочная промышленная швейная машина Auropa S1 -03 Машина швейная Janome TOP 12 Утюг PHILIPS EasySpeed Ручной отпариватель HGS-1200H
13-14	Рабочие механизмы швейной машины.	2	Рабочие механизмы швейной машины: механизм иглы, нитепротягивателя, лапки, челнока, двигателя ткани, их назначение	Устройство механизмов швейной машины	Учебник, схемы, таблицы. Швейные машины:	Машина швейная Janome TOP 12 Прямострочная промышленная швейная машина Auropa S1 -03
15-16	Приспособления к швейным машинам	2	Приспособления к швейным машинам: лапка запошиватель; лапка с	Демонстрация работы на швейной машине с использованием	Учебник, приспособление малой механизации	Машина швейная Janome TOP 12 Прямострочная промышленная швейная

			направляющим бортиком; лапка рубильник; лапка для пришивания тесьмы молнии	устройств малой механизации.		машина Aurora S1 -03
17-18	Неполадки в работе швейной машины и их устранение	2	Неполадки в работе швейной машины.	Устранение неполадок в работе швейной машине	Учебник. Таблицы по машиноведению. Швейные машины:	Прямострочная промышленная швейная машина Aurora S1 -03
19-20	Уход за швейной машиной.	2	Уход а швейной машиной.	Проведение чистки машины, смазки.	Таблицы по машиноведению, инвентарь для ухода за швейной машиной.	Машина швейная Janome TOP 12 . Прямострочная промышленная швейная машина Aurora S1 -03
	Элементы материаловедения4 ч.					
21-22	Волокна натурального и искусственного шёлка. Пряжа из волокон шёлка.	2	Получение шелкового волокна. Свойства натурального и искусственного шелкового волокна.	Свойства натурального и искусственного шелкового волокна. Получение пряжи из шелкового волокна.	Коллекция: «Производство шёлкового волокна». Учебник 8 кл.	Технические средства обучения. Демонстрация видеофильма и презентации .
23-24	Л/р Свойства х/б , льняных, шерстяных и шёлковых волокон.	2	Сравнительная характеристика волокон	Л/р «Сравнение свойств х/б, льняных, шерстяных и шелковых волокон»	уч. 8 кл. «Технология. Швейное дело.» Коллекция волокон. Коллекция тканей.	Технические средства обучения. Демонстрация презентации .
	Дополнительные сведения о ткани 2 ч.					
25	Отделка ткани	1	Отделка ткани: отпаривание, расшлихтовка, отваривание,	Возможные дефекты ткани в процессе ее производства. Дефекты ткачества.	уч. 8 кл. «Технология. Швейное дело.» Коллекция тканей.	Технические средства обучения. Демонстрация видеофильма,

			беление, мерсеризация, крашение, печатание, окончательная отделка ткани, ширение ткани	Дефекты крашения и нанесения печатного рисунка		презентации, таблиц и схем. Коллекция тканей.
26	Л/р «Определение тканей из натурального и искусственного шелка по внешнему виду, на ощупь, по характеру	1	Определение тканей из натурального и искусственного шелка по внешнему виду, на ощупь, по характеру горения.	Л/р «Определение тканей из натурального и искусственного шелка.»	Коллекция тканей из волокон капрона, лавсана, нитрона.	Технические средства обучения. Демонстрация презентации .
27	Сведения об одежде 2 ч. Стиль в одежде и мода	1	Стиль в одежде: классический, спортивный, фольклорный, и романтический.	Работа с журналами мод и интернет ресурсами	«Технология. Швейное дело.» Технологическая карта. Журналы мод.	Технические средства обучения. Демонстрация видеофильма и презентации .
28	Силуэт в одежде	1	Силуэты в одежде: прилегающий, полуприлегающий, прямой, свободный	Работа с журналами мод. Фасоны блузок без воротника и рукавов. Описание фасона.	«Технология. Швейное дело.» Технологическая карта. Журналы мод.	Технические средства обучения. Демонстрация видеофильма и презентации .
	Построение чертежа основы блузки. Моделирование и раскрой 7 ч.					
29	Мерки для построения чертежа основы блузки	1	Мерки для построения чертежа основы блузки.	Снятие мерок для построения чертежа	Таблицы «Конструирование и моделирование одежды» Инструкционная карта. Манекен.	Измерительные инструменты. Лекала всех форм и размеров

30-31	Построение чертежа основы блузки.	2	Таблица расчетов для построения чертежа основы блузки.	Произведение расчетов, построение чертежа. Построение чертежа блузки в натуральную величину	Таблицы «Конструирование и моделирование одежды» Инструкционная карта.	Измерительные инструменты. Лекала всех форм и размеров. Техническое оснащение. Ручной инструмент
32-33	Построение чертежа основы прямой блузки в натуральную величину	2	Построения чертежа основы прямой блузки в натуральную величину	Построения чертежа основы прямой блузки в натуральную величину	Таблицы «Конструирование и моделирование одежды» Инструкционная карта.	Измерительные инструменты. Лекала всех форм и размеров. Техническое оснащение. Ручной инструмент
34-35	Раскрой изделия	2	Раскладка деталей выкройки на ткани. Правила раскроя.	Раскрой.	Швейное дело.» Технологическая карта. Инструкционная карта.	Раскройные ножницы
	Соединение основных деталей плечевого изделия 17					
36-37	Подготовка блузки к примерке.	2	Подготовка блузки к примерке.	Сметывание изделия.	«Технология. Швейное дело.» Технологическая карта.	Ручной инструмент. Техническое оснащение. Манекен
38	Проведение примерки блузки. Внесение уточнений после примерки.	1	Проведение примерки блузки. Внесение уточнений после примерки.	Проведение примерки блузки. Внесение уточнений после примерки.	«Технология. Швейное дело.» Технологическая карта.	Ручной инструмент Манекен Техническое оснащение.
39-40	Обработка вытачек	2	Способы обработки нагрудных вытачек	Обработка нагрудных вытачек	«Технология. Швейное дело.» Технологическая карта	Оверлок Janome 792PG Anniversary Edition. Машина швейная Janome TOP 12
41-42	Обработка плечевых и боковых срезов	2	Способы обработки плечевых и боковых срезов	Обработка плечевых и боковых срезов.	«Технология. Швейное дело.» Технологическая карта.	Швейная машина Aurora S1 -03 Janome TOP 12

						Оверлок Janome 792PG Anniversary Edition.
43-44	Способы обработки горловины и пройм	2	Последовательность обработки среза косой обтачкой.	Обработка горловины, пройм или низа рукавов косой обтачкой.	«Технология. Швейное дело.» Технологическая карта.	Швейная машина Aurora S1 -03 Janome TOP 12 Оверлок Janome 792PG Anniversary Edition.
45-46	Обработка горловины	2	Последовательность обработки среза горловины косой обтачкой.	Обработка горловины косой обтачкой.	«Технология. Швейное дело.» Технологическая карта.	Швейная машина Aurora S1 -03 Janome TOP 12 Оверлок Janome 792PG Anniversary Edition.
47-48	Обработка пройм блузки	2	Последовательность обработки среза пройм косой обтачкой.	Обработка пройм косой обтачкой.	«Технология. Швейное дело.» Технологическая карта.	Швейная машина Aurora S1 -03 Janome TOP 12 Оверлок Janome 792PG Anniversary Edition.
49-50	Обработка нижнего среза блузки	2	Обработка швом вподгибку с закрытым срезом нижнего среза блузки	Обработка швом вподгибку с закрытым срезом нижнего среза блузки.	«Технология. Швейное дело.» Технологическая карта.	Швейная машина Janome TOP 12 Оверлок Janome 792PG Anniversary Edition.
51-52	Окончательная отделка и утюжка изделия	2	Утюжка и складывание блузки по стандарту. ТБ при влажнотепловых работах.	Утюжка и складывание блузки по стандарту.	«Технология. Швейное дело.» Технологическая карта.	Утюг PHILIPS EasySpeed Ручной отпариватель HGS-1200H
	Самостоятельная работа 4 ч.					
53-54	Обработка среза окантовочным швом и косой обтачкой	2	Тестирование.	Обработка среза окантовочным швом и косой обтачкой.	«Технология. Швейное дело.» Технологическая карта.	Швейная машина Janome TOP 12 Утюг PHILIPS EasySpeed
55-56	Обработка среза окантовочным швом	2	Обработка среза двойной строчкой.	Обработка среза двойной строчкой.	«Технология. Швейное дело.»	Швейная машина Janome TOP 12

	и косой обтачкой				Технологическая карта.	Оверлок Janome 792PG Утюг PHILIPS EasySpeed
	Вторая четверть 56 ч.					
57-58	Вводное занятие 2ч.	2	План на четверть. Инструктаж по ТБ	Организация рабочего места. Чистка, смазка машин	Таблица «Чистка. Смазка машин»	Оборудование кабинета
	Изготовление выкройки цельнокроеного платья на основе выкройки блузки и раскрой 10 ч.					
59	Фасоны цельнокроеного платья, описание	1	Фасоны цельнокроеного платья, описание	Работа с журналами мод. Анализ изделия.	«Технология. Швейное дело.» Технологическая карта	Технические средства обучения. Демонстрация видеofilма и презентации .
60	Использование выкройки блузки для изготовления выкройки платья.	1	Последовательность изготовления выкройки платья по основе блузки	Изготовление выкройки платья по основе блузки.	«Технология. Швейное дело.» Технологическая карта. Инструкционная карта.	Измерительные инструменты. Лекала всех форм и размеров
61-62	Расчет и расположение вытачек по линии талии	2	Расчет и расположение вытачек по линии талии.	Нанесение вытачек на деталь.	«Технология. Швейное дело.» Технологическая карта. Инструкционная карта.	Измерительные инструменты. Лекала всех форм и размеров
63-64	Название деталей и контурных срезов выкройки. Детали платья	2	Название деталей и контурных срезов выкройки. Детали платья.	Название деталей и контурных срезов выкройки. Детали платья.	«Технология. Швейное дело.» Технологическая карта. Инструкционная карта	Измерительные инструменты. Лекала всех форм и размеров
65-66	Раскладка выкройки на ткани	2	Правила размещения выкройки на ткани.	Раскладка выкройки на ткани	Алгоритмы действий при раскладке выкройки на ткани.	Измерительные инструменты. Раскройные ножницы
67-68	Раскрой.	2	ТБ при раскрое.	Раскрой изделия.	Алгоритмы действий	Измерительные

			Правила раскроя	Анализ качества кроя.	при раскрое.	инструменты. Техническое оснащение. Ручной инструмент
	Платье цельнокроеное прямого, приталенного или свободного силуэта без воротника и рукавов или с цельными рукавами 26 ч.					
69	Виды обтачек (долевая, поперечная, косая и подкройная).	1	Виды обтачек (долевая, поперечная, косая и подкройная).	Изготовление образцов. Заготовка обтачек	«Технология. Швейное дело.» Технологическая карта. Инструкционная карта	Измерительные инструменты. Раскройные ножницы
70-71	Обработка горловины подкройной обтачкой	2	Правила обработки и соединения с горловиной подкройной обтачки.	Изготовление образцов горловины разной формы(каре, круглый вырез, вырез углом)	ПТК «Технологическая последовательность обработки горловины подкройной обтачкой» Инструкционная карта	Швейная машина Janome TOP 12 Утюг PHILIPS EasySpeed Техническое оснащение. Ручной инструмент
72	Подготовка изделия к первой примерке	1	Сметывание деталей. Ручные стежки временного назначения.	Сметывание деталей. Ручные стежки временного назначения.	ПТК «Технологическая последовательность подготовки изделия к примерке». Инструкционная карта	Измерительные инструменты. Ручной инструмент. Техническое оснащение.
73	Проведение примерки	1	Назначение, правила и план проведения примерки.	Проведение примерки платья.	План. Алгоритм действий. Инструкционная карта	Измерительные инструменты. Ручной инструмент
74	Устранение дефектов после примерки.	1	Причина недочётов	Приёмы устранения недочётов.	Таблица «Недочёты в изделии и их устранение»	Измерительные инструменты. Ручной инструмент
75-76	Обработка вытачек.	2	Правила обработки выточек.	Обработка вытачек. ВТО	ПТК «Обработка вытачек»	Janome TOP 12 Техническое оснащение.

					Инструкционная карта	Ручной инструмент
77-78	Обработка плечевых срезов.	2	Технологическая последовательность обработки плечевых срезов.	Стачивание плечевых срезов. Обмётывание. ВТО	ПТК «Обработка плечевых срезов» Инструкционная карта	Швейная машина Janome TOP 12 Оверлок Janome 792PG Утюг PHILIPS EasySpeed
79-80	Заготовка подкройной обтачки.	2	Заготовка подкройной обтачки	Заготовка подкройной обтачки. Раскрой. Обработка.	ПТК «Обработка подкройной обтачки» Инструкционная карта	Измерительные инструменты. Ручной инструмент
81-82	Обработка горловины платья	2	Обработка горловины платья. Технологическая последовательность	Обработка горловины платья. Технические условия	ПТК «Обработка горловины» Инструкционная карта	Швейная машина Janome TOP 12 Оверлок Janome 792PG Утюг PHILIPS EasySpeed
83-84	Обработка боковых крезов платья	2	Обработка боковых крезов платья. План. ТУ	Обработка боковых крезов платья. Стачивание. Обмётывание. ВТО.	ПТК «Обработка боковых крезов платья». Инструкционная карта	Швейная машина Janome TOP 12 Оверлок Janome 792PG Утюг PHILIPS EasySpeed
85-86	Обработка низа цельнокроенного рукава	2	Обработка низа цельнокроенного рукава. План. Краевой шов. ТУ.	Обработка низа цельнокроенного рукава. Работа по плану. Шов вподгибку с открытым срезом. ВТО	ПТК. «Обработка низа цельнокроенного рукава» Инструкционная карта	Швейная машина Janome TOP 12 Оверлок Janome 792PG Утюг PHILIPS EasySpeed Техническое оснащение. Ручной инструмент
87-88	Обработка оборки	2	Обработка оборки. План. ТУ.	Обработка оборки. Стачивание. Обметывание. Выполнение шва вподгибку. Выполнение сборки.	ПТК «Обработка оборки» Инструкционная карта	Швейная машина Janome TOP 12 Оверлок Janome 792PG Утюг PHILIPS EasySpeed Техническое оснащение. Ручной инструмент
89-90	Обработка низа изделия оборкой.	2	Обработка низа изделия оборкой. План. ТУ.	Обработка низа изделия оборкой. Распределение. Примётывание. Притачивание.	ПТК «Обработка низа изделия оборкой». Инструкционная карта	Швейная машина Janome TOP 12 Оверлок Janome 792PG Утюг PHILIPS EasySpeed Техническое оснащение.

				Обмётывание. Настрачивание.		Ручной инструмент
91-92	Обработка пояса.	2	Обработка пояса. План. ТУ.	Обработка пояса. Сложить. Сколоть. Обтачать. Вывернуть. ВТО.	ТК «Обработка пояса» Инструкционная карта	Швейная машина Janome TOP 12 Утюг PHILIPS EasySpeed
93-94	Окончательная отделка изделия.	2	Окончательная отделка изделия. Анализ качества. ВТО.	Окончательная отделка изделия. Устранение швейного мусора. Исправление недочётов. ВТО	Инструкционная карта Окончательная отделка изделия.	Утюг PHILIPS EasySpeed Ручной отпариватель HGS-1200H
	Ремонт одежды 10 ч.					
95	Виды ремонта одежды.	1	Виды ремонта в зависимости от характера изделия	Подготовка изделия для проведения ремонта. Определения способа ремонта. Ручной и машинный ремонт.	ПТК «Виды ремонта одежды».	Швейная машина Janome TOP 12 Утюг PHILIPS EasySpeed Техническое оснащение. Ручной инструмент
96	Ремонт по распорившемуся шву	1	Ремонт по распорившемуся шву. Ручной и машинный ремонт. Материалы для ремонта	Ремонт по распорившемуся шву. Стачной шов.	ПТК «Ремонт по распорившемуся шву»	Швейная машина Janome TOP 12 Утюг PHILIPS EasySpeed Техническое оснащение. Ручной инструмент
97-98	Наложение заплата	2	Наложение заплата машинным способом.	Наложение заплата машинным способом.	ПТК «Наложение заплата»	Швейная машина Janome TOP 12 Утюг PHILIPS EasySpeed
99- 100	Заплата - аппликация	2	Заплата – аппликация. План. Инструкции.	Заплата – аппликация. Раскрой деталей. Строчка зиг-заг. Накладной	ПТК «Заплата – аппликация»	Швейная машина Janome TOP 12 Утюг PHILIPS EasySpeed. Техническое

				шов. Декоративные строчки.		оснащение. Ручной инструмент
101-102	Штуковка	2	Штуковка. Инструкция.	Выполнение штуковки	Образец «Штуковка»	Швейная машина Janome TOP 12 Утюг PHILIPS EasySpeed
103-104	Мелкий ремонт	2	Мелкий ремонт: ремонт петель, вешалки, подшивание низа изделия.	Ремонт петель, вешалки, подшивание низа изделия.	ПТК «Мелкий ремонт»	Ручной инструмент. Швейная машина Janome TOP 12 Утюг PHILIPS EasySpeed
	Пошив постельного белья 4 ч.					
105-106	Пошив по готовому крою постельного белья.	2	Пошив наволочки. План. Краевой шов.	Пошив по готовому крою постельного белья.	ПТК «Пошив наволочки»	Швейная машина Aurora S1 -03; Janome TOP 12 Оверлок Janome 792PG Anniversary Edition.
107-108	Пошив по готовому крою постельного белья.	2	Пошив наволочки. Двойной шов	Пошив по готовому крою постельного белья.	ПТК «Пошив наволочки»	Швейная машина Aurora S1 -03; Janome TOP 12 Оверлок Janome 792PG Anniversary Edition.
	Самостоятельная работа 4 ч.					
109-110	Пошив по готовому крою постельного белья.	2	Пошив наволочки. Шов вподгибку с закрытым срезом.	Пошив по готовому крою постельного белья.	ПТК «Пошив наволочки»	Швейная машина Aurora S1 -03; Janome TOP 12 Оверлок Janome 792PG Anniversary Edition.
111-112	Пошив по готовому крою постельного белья.	2	Пошив наволочки. Стачной шов. Обмётывание срезов.	Пошив по готовому крою постельного белья.	ПТК «Пошив наволочки»	Швейная машина Aurora S1 -03; Janome TOP 12 Оверлок Janome 792PG Anniversary Edition.
	Вводное занятие 2 ч.					
113-114	Бережное отношение к оборудованию	2	Бережное отношение к оборудованию	Подготовка оборудования к	Инструменты и оборудование.	Швейное оборудование кабинета. Ручной

	мастерской. Инструктаж по ТБ		мастерской. Инструктаж по ТБ	работе		инструмент. Техническое оснащение
	Отделка легкой одежды 12 ч.					
115	Виды отделки в легкой одежде.	1	Различия между оборками, рюшами и воланами		Презентация «Виды отделки в лёгкой одежде	Технические средства обучения. Демонстрация видеofilmа и презентации .
116	Раскрой отделочных деталей.	1	Правила раскроя отделочных деталей.	Раскрой рюшей, воланов. Технология раскроя	ПТК «Раскрой отделочных деталей»	Измерительные и раскройные инструменты,
117	Обработка срезов отделочных деталей.	1	ТБ при работе на электрической швейной машине.	Обработка зигзагообразной строчкой обрезных срезов отделочных деталей		Швейная машина Auroga S1 -03; Janome TOP 12 Оверлок Janome 792PG Anniversary Edition.
118-119	Обороки.	2	Технология притачивания оборок.	Притачивание оборок.	ПТК «Притачивание оборок»	Швейная машина Aurora S1 -03; Janome TOP 12 Оверлок Janome 792PG Anniversary Edition.
120-121	Воланы.	2	Технология втачивания воланов.	Втачивание воланов.	ПТК « Обработка воланов	Швейная машина Auroga S1 -03; Janome TOP 12 Оверлок Janome 792PG Anniversary Edition.
122-123	Рюши	2	Технология настрачивания рюшей.	Настрачивание рюшей	ПТК «Обработка рюш»	Швейная машина Aurora S1 -03; Janome TOP 12 Оверлок Janome 792PG Anniversary Edition.
124	Мелкие складки.	1	Технология застрачивания.	Технология застрачивания.	ПТК «Мелкие складки»	Швейная машина Aurora S1 -03; Janome TOP 12
125-126	Мережка	2	Мережка столбиком, пучками.	Выполнение мережки столбиком, пучками.	ПТК «Выполнение мережки»	Швейная машина Janome TOP 12
	Построение					

	чертежа основы платья 8 ч.					
127	Мерки для платья,	1	Мерки для платья, правила снятия их.	Снятие мерок	Презентация «Снятие мерок»	Измерительные инструменты.
128	Расчёты для построения чертежа	1	Расчёты для построения чертежа	Выполнение расчётов для построения чертежа	Таблица «Расчёты для построения чертежа»	Измерительные инструменты. Лекала всех форм и размеров
129-130	Построение чертежа основы платья.	2	Изготовление чертежа основы платья	Построение чертежа основы платья	Таблицы «Построение чертежа основы платья.»	Измерительные инструменты. Лекала всех форм и размеров
131-132	Изготовление выкройки платья.	2	Детали платья. Название контурных срезов выкройки	Изготовление выкройки. Детали. Контурные срезы.	Выкройки платья.	Измерительные инструменты. Лекала всех форм и размеров
133-134	Подготовка выкройки к раскрою	2	Подготовка выкройки к раскрою	Подготовка выкройки к раскрою	Выкройки платья.	Измерительные и раскройные инструменты
	Построение чертежей втачного длинного рукава и воротника на стойке. 8 ч.					
135-136	Построение чертежа рукава и воротника	2	Мерки и расчеты для построения чертежей прямого длинного рукава	Снятия мерок. Построения чертежа прямого длинного рукава	Таблица «Построение чертежа рукава». Инструкционная карта. Учебник 8 кл..	Измерительные и раскройные инструменты
137-138	Изготовление выкройки прямого рукава и воротника	2	Название срезов выкройки рукава	Изготовление выкройки прямого рукава. Нанесение контрольной линии высшей точки оката рукава	Инструкционная карта изготовления выкройки Учебник 8 кл..	Измерительные и раскройные инструменты
139-140	Раскрой рукавов	2	Правила раскроя. ТБ при раскрое.	Раскрой рукава с учетом направления долевой нити в надставках к рукаву	Инструкционная карта раскроя.	Измерительные и раскройные инструменты

141-142	Раскрой воротника.	2	Правила раскроя.	Раскрой воротника с учетом направления долевой нити в надставках к рукаву	Инструкционная карта раскроя.	Измерительные и раскройные инструменты
	Обработка кокеток бч					
143-144	Виды кокеток. Обработка прямой кокетки.	2	Определение, назначение, виды кокеток. Способы соединения кокеток с основной деталью. Технология обработки прямой кокетки.	Элементарное моделирование кокеток. Обработка притачных кокеток с прямым срезом.	Журналы мод. Учебник 8 кл.. ПТК «Обработка прямой кокетки» Учебник 8 кл.. Дидактическое пособие «Виды швов». «Кокетки».	Швейная машина Janome TOP 12 ; Оверлок Janome 792PG Anniversary Edition Утюг PHILIPS EasySpeed
145-146	Обработка овальной кокетки.	2	Технология обработки овальной кокетки.	Соединение овальной кокетки с основной деталью, собранной на сборку.	ПТК «Обработка овальной кокетки». Учебник 8 кл.. Дидактическое пособие «Виды швов». «Кокетки»	Швейная машина Janome TOP 12 ; Оверлок Janome 792PG Anniversary Edition Утюг PHILIPS EasySpeed
147-148	Обработка фигурной кокетки.	2	Технология обработки фигурной кокетки	Соединение фигурной кокетки с основной деталью накладным швом при настрачивании отделочной строчкой.	ПТК «Обработка фигурной кокетки». Учебник 8 кл.. Дидактическое пособие «Виды швов». «Кокетки»	Швейная машина Janome TOP 12 ; Оверлок Janome 792PG Anniversary Edition Утюг PHILIPS EasySpeed
	Изготовление выкройки по основе платья и раскрой блузки с застежкой доверху 8 ч.					
149-	Фасоны блузок.	2	Фасоны блузок:	Работа с журналами		

150			выбор и описание. Подготовка выкройки на ткани. Изменение выкройки основы платья. Нанесение линии низа блузки.	мод. Выбор фасона блузки с длинным рукавом, застёжкой с верху до низа и воротником. Анализ изделия.	Журналы мод. Учебник 8 кл.. План анализа изделия.	Технические средства обучения. Демонстрация видеофильма и презентации.
151-152	Изменение выкройки основы платья. Нанесение линии низа блузки.	2	Изменение выкройки основы платья. Нанесение линии низа блузки.	Изменение выкройки основы платья. Нанесение линии низа блузки.	Дидактическое пособие «Изменение выкройки основы платья». Учебник 8 кл.. Выкройка блузки.	Чертёжный инструмент, лекала. Ручной инструмент.
153-154	Раскладка выкройки на ткани.	2	Правила раскладки выкройки на ткани. Припуск на обработку застежки.	Раскладки выкройки на ткани. Нанесение линии контуров выкройки. Нанесение линии припусков.	Журналы мод. Дидактическое пособие «Раскладка выкройки на ткани».	Технические средства обучения. Демонстрация презентации, ИТК. Ручной инструмент. Таблицы и карточки
155-156	Раскрой блузки.	2	Правила раскроя изделия.	Производство раскроя блузки. Анализ качества кроя. Подготовка кроя к пошиву.	Учебник 8 кл. Инструкционная карта.	Раскройный инструмент Технические средства обучения.
	Соединение воротника на стойке с горловиной и рукава с проймой 22 ч.					
157	Установка лнеек и лапок на швейной машине	1	Последовательность действий при установке лнеек и лапок на швейной машине	Установка лнеек и лапок на швейной машине	Таблицы по машиноведению	Швейная машина Janome TOP 12 ; Оверлок Janome 792PG Anniversary Edition

158	Подготовка кроя к пошиву	1	Подготовка кроя к пошиву	Подготовка кроя к пошиву	Инструкционная карта. Иллюстративный материал	Ручной швейный инструмент
159	Подготовка изделия к примерке	1	Подготовка изделия к примерке	Подготовка изделия к примерке	ПТК, ИК, презентация.	Ручной швейный инструмент
160	Проведение примерки	1	Проведение примерки	Проведение примерки	Инструкционная карта	Оборудование примерочной
161-162	Обработка вытачек.	2	Обработка вытачек	Обработка вытачек	Предметно тематическая карта	Швейная машина Janome TOP 12 ;
163-164	Обработка застёжки планкой.	2	Обработка застёжки планкой.	Обработка застёжки планкой.	Предметно тематическая карта. Инструкционная карта	Швейная машина Janome TOP 12 ; Оверлок Janome 792PG Anniversary Edition Утюг PHILIPS EasySpeed
165-166	Обработка плечевых срезов	2	Обработка плечевых срезов	Обработка плечевых срезов	Предметно тематическая карта. Инструкционная карта	Швейная машина Janome TOP 12 ; Оверлок Janome 792PG Anniversary Edition Утюг PHILIPS EasySpeed
167-168	Обработка боковых срезов.	2	Обработка боковых срезов.	Обработка боковых срезов.	Предметно тематическая карта. Инструкционная карта	Швейная машина Janome TOP 12 ; Оверлок Janome 792PG Anniversary Edition Утюг PHILIPS EasySpeed
169-170	Обработка воротника.	2	Обработка воротника.	Обработка воротника.	Предметно тематическая карта. Инструкционная карта	Швейная машина Janome TOP 12 ; Утюг PHILIPS EasySpeed
171-172	Втачивание воротника в горловину	2	Втачивание воротника в горловину	Втачивание воротника в горловину	Предметно тематическая карта. Инструкционная карта	Швейная машина Janome TOP 12 ; Оверлок Janome 792PG Anniversary Edition Утюг PHILIPS EasySpeed
173-174	Обработка рукавов.	2	Обработка рукавов.	Обработка рукавов.	Предметно тематическая карта.	Швейная машина Janome TOP 12 ;

					Инструкционная карта	Оверлок Janome 792PG Anniversary Edition Утюг PHILIPS EasySpeed
175-176	Втачивание рукавов.	2	Втачивание рукавов.	Втачивание рукавов.	Предметно тематическая карта. Инструкционная карта	Швейная машина Janome TOP 12 ; Оверлок Janome 792PG Anniversary Edition Утюг PHILIPS EasySpeed
177-178	Обработка низа изделия.	2	Обработка низа изделия.	Обработка низа изделия.	Предметно тематическая карта. Инструкционная карта	Швейная машина Janome TOP 12 ; Оверлок Janome 792PG Anniversary Edition Утюг PHILIPS EasySpeed
	Самостоятельная работа: «Обработка петель и пришивание пуговиц» 4 ч.					
179-180	Разметка и обработка петель	2	Разметка и обработка петель	Разметка и обработка петель	Предметно тематическая карта. Инструкционная карта	Измерительный инструмент. Швейная машина Janome TOP 12
181-182	Разметка и пришивание пуговиц	2	Разметка и пришивание пуговиц	Разметка и пришивание пуговиц	. Инструкционная карта	Измерительный и ручной швейный инструмент
	Вводное занятие 2ч.					
183-184	Бережное отношение к оборудованию мастерской. Инструктаж по ТБ	2	Правила ухода за швейным оборудованием. Инструктаж по Т/Б.	Чистка и смазка швейных машин.	Таблица ухода за швейным оборудованием. Инструкционная карта.	Швейное оборудование. Оборудование для ВТО. Ручной инструмент
	Изготовление выкройки по основе платья и раскрой халата 8 ч.					
185-	Нетканые	2	Виды и назначение	Экскурсия в магазин	Дидактический	Техническое

186	материалы.		нетканых материалов.	ткани. Составление коллекции.	наглядный материал «Нетканые материалы. Презентация.	демонстрационное оборудование.
187	Фасоны халатов:	1	Назначение, фасоны халатов.	Работа с журналами мод.	Презентация. Наглядно-иллюстративный материал.	Технические средства обучения. Демонстрация презентации.
188	Особенности изготовления выкройки халата на основе платья.	1	Изготовление выкройки халата с отложным воротником и длинным рукавом	Изготовление выкройки халата с отложным воротником и длинным рукавом	Инструкционная карта.	Компьютер ИТК.... Чертежный инструмент.
189	Раскладка выкройки на ткани	1	Правила раскладки выкройки на ткани.	Раскладка выкройки на ткани.	Наглядный дидактический материал.	Раскройный стол-трансформер
190	Раскрой изделия.	1	Правила раскроя швейного изделия.	Раскрой изделия. Проверка качества кроя.	Инструкционная карта.	Раскройный инструмент. Компьютер ИТК.
191-192	Подготовка кроя к пошиву	2	Подготовка кроя к пошиву	Подготовка кроя к пошиву	Инструкционная карта.	Оборудование для ВТО
	Обработка бортов подбортами в легком женском платье 30 ч.					
193	Обработка подбортов	1	Обработка подбортов. Технические условия	Обработка подбортов. Последовательность технологических операций. Технические условия.	Инструкционная карта. Предметно-технологическая карта.	Швейная машина Janome TOP 12 ; Оверлок Janome 792PG Anniversary Edition Утюг PHILIPS EasySpeed
194	Обработка бортов подбортами	1	Обработка бортов подбортами. Последовательность	Обработка бортов подбортами. Последовательность	Инструкционная карта. Предметно-технологическая карта.	Швейная машина Janome TOP 12 ; Оверлок Janome 792PG

			технологических операций. Технические условия	технологических операций. Технические условия		Anniversary Edition Утюг PHILIPS EasySpeed
195	Обработка манжета	1	Обработка манжета. Обработка манжет. Последовательность технологических операций. Технические условия	Обработка манжета. Обработка манжет. Последовательность технологических операций. Технические условия	Инструкционная карта. Предметно-технологическая карта.	Швейная машина Janome TOP 12 ; Оверлок Janome 792PG Anniversary Edition Утюг PHILIPS EasySpeed
196	Соединения манжета с длинным рукавом.	1	Соединения манжета с длинным рукавом. Последовательность технологических операций. Технические условия	Соединения манжета с длинным рукавом. Последовательность технологических операций. Технические условия	Инструкционная карта. Предметно-технологическая карта.	Швейная машина Janome TOP 12 ; Оверлок Janome 792PG Anniversary Edition Утюг PHILIPS EasySpeed
197	Смётывание изделия. Подготовка к первой примерке.	1	Смётывание изделия. Последовательность технологических операций. Технические условия	Смётывание изделия. Последовательность технологических операций. Технические условия	Инструкционная карта. Предметно-технологическая карта.	Швейная машина Janome TOP 12 ; Оверлок Janome 792PG Anniversary Edition Утюг PHILIPS EasySpeed
198	Примерка. Исправление обнаруженных дефектов.	1	Правила проведения примерки.	Проведение примерки. Исправление недочётов после примерки.	Инструкционная карта. Предметно-технологическая карта.	Оборудование примерочной.
199	Обработка вытачек.	1	Обработка вытачек. Последовательность технологических операций. Технические условия	Обработка вытачек. Последовательность технологических операций. Технические условия	Инструкционная карта. Предметно-технологическая карта.	Швейная машина Janome TOP 12 ; Утюг PHILIPS EasySpeed
200	Стачивание плечевых срезов.	1	Стачивание плечевых срезов. Последовательность	Стачивание плечевых срезов. Последовательность	Инструкционная карта. Предметно-технологическая карта.	Швейная машина Janome TOP 12 ; Оверлок Janome 792PG

			технологических операций. Технические условия	технологических операций. Технические условия		Anniversary Edition Утюг PHILIPS EasySpeed
201	Стачивание боковых срезов.	1	Стачивание боковых срезов. Последовательность технологических операций. Технические условия	Стачивание боковых срезов. Последовательность технологических операций. Технические условия	Инструкционная карта. Предметно-технологическая карта.	Швейная машина Janome TOP 12 ; Оверлок Janome 792PG Anniversary Edition Утюг PHILIPS EasySpeed
202	Обработка подборта.	1	Обработка подборта. Последовательность технологических операций. Технические условия	Обработка подборта. Последовательность технологических операций. Технические условия	Инструкционная карта. Предметно-технологическая карта.	Швейная машина Janome TOP 12 ; Оверлок Janome 792PG Anniversary Edition Утюг PHILIPS EasySpeed
203	Обработка и воротника	1	Обработка воротника. Последовательность технологических операций. Технические условия	Обработка воротника. Последовательность технологических операций. Технические условия	Инструкционная карта. Предметно-технологическая карта.	Швейная машина Janome TOP 12 ; Утюг PHILIPS EasySpeed
204-205	Соединение воротника с горловиной	2	Соединение воротника с горловиной. Последовательность технологических операций. Технические условия	Соединение воротника с горловиной. Последовательность технологических операций. Технические условия	Инструкционная карта. Предметно-технологическая карта.	Швейная машина Janome TOP 12 ; Оверлок Janome 792PG Anniversary Edition Утюг PHILIPS EasySpeed
206-207	Обработка борта подбортом.	2	Обработка борта подбортом. Последовательность технологических операций. Технические условия	Обработка борта подбортом. Последовательность технологических операций. Технические условия	Инструкционная карта. Предметно-технологическая карта.	Швейная машина Janome TOP 12 ; Оверлок Janome 792PG Anniversary Edition Утюг PHILIPS EasySpeed
208	Обработка рукавов	1	Обработка рукавов.	Обработка рукавов.	Инструкционная карта.	Швейная машина

			Последовательность технологических операций. Технические условия	Последовательность технологических операций. Технические условия	Предметно-технологическая карта.	Janome TOP 12 ; Оверлок Janome 792PG Anniversary Edition Утюг PHILIPS EasySpeed
209-210	Обработка манжет.	2	Обработка манжет. Последовательность технологических операций. Технические условия	Обработка манжет. Последовательность технологических операций. Технические условия	Инструкционная карта. Предметно-технологическая карта.	Швейная машина Janome TOP 12 Утюг PHILIPS EasySpeed
211-212	Обработка низа рукавов манжетами.	2	Обработка низа рукавов манжетами. Последовательность технологических операций. Технические условия	Обработка низа рукавов манжетами. Последовательность технологических операций. Технические условия	Инструкционная карта. Предметно-технологическая карта.	Швейная машина Janome TOP 12 ; Оверлок Janome 792PG Anniversary Edition Утюг PHILIPS EasySpeed
213-214	Вмётывание рукавов.	2	Вмётывание рукавов. Последовательность технологических операций. Технические условия	Вмётывание рукавов. Последовательность технологических операций. Технические условия	Инструкционная карта. Предметно-технологическая карта.	Швейная машина Janome TOP 12 ; Оверлок Janome 792PG Anniversary Edition Утюг PHILIPS EasySpeed
215-216	Втачивание рукавов	2	Втачивание рукавов Последовательность технологических операций. Технические условия	Втачивание рукавов Последовательность технологических операций. Технические условия	Инструкционная карта. Предметно-технологическая карта.	Швейная машина Janome TOP 12 ; Оверлок Janome 792PG Anniversary Edition Утюг PHILIPS EasySpeed
217	Обработка низа халата.	1	Обработка низа халата. Последовательность технологических операций. Технические условия	Обработка низа халата. Последовательность технологических операций. Технические условия	Инструкционная карта. Предметно-технологическая карта.	Швейная машина Janome TOP 12 ; Оверлок Janome 792PG Anniversary Edition Утюг PHILIPS EasySpeed
218	Разметка и обработка петель.	1	Правила разметки и обработки петель.	Разметка и обработка петель.	Инструкционная карта. Предметно-	Швейная машина Janome TOP 12

					технологическая карта.	
219	Разметка и пришивание пуговиц	1	Правила разметки и приёмы пришивания пуговиц.	Правила разметки и приёмы пришивания пуговиц.	Инструкционная карта. Предметно-технологическая карта.	Машинные и ручные способы пришивания пуговиц. Janome TOP 12
220	Окончательная отделка изделия.	1	ВТО. Анализ качества.	ВТО. Анализ качества. Демонстрация .	Инструкционная карта. Предметно-технологическая карта.	Утюг PHILIPS EasySpeed Ручной отпариватель HGS-1200H
221-233	Массовое производство швейных изделий. 12 ч.	12	Пошив изделий массового производства с пооперационным разделением труда.	Пошив изделий массового производства с пооперационным разделением труда.	Инструкционная карта. Предметно-технологическая карта.	Швейная машина Janome TOP 12 ; Оверлок Janome 792PG Anniversary Edition Утюг PHILIPS EasySpeed
	Контрольная работа и анализ ее качества 4ч					
234-238	Отдельные операции по изготовлению образца блузки с отложным воротником, притачным подбортом и коротким рукавом в масштабе 1:2	4	Отдельные операции по изготовлению образца блузки с отложным воротником, притачным подбортом и коротким рукавом в масштабе 1:2	Отдельные операции по изготовлению образца блузки с отложным воротником, притачным подбортом и коротким рукавом в масштабе 1:2	Образец. ПТК. ИК,	Швейная машина Janome TOP 12 ; Оверлок Janome 792PG Anniversary Edition Утюг PHILIPS EasySpeed

V. Оценка достижения планируемых результатов

Уровень усвоения оценивается в зависимости от психофизических особенностей учащихся. Учитывается диагноз, состояние эмоционально-волевой сферы. В уровень обученности входит: ориентировка в задании, планирование, самоконтроль, умение использовать речь, соблюдение установленных требований к качеству, соблюдение правил техники безопасности и рабочей дисциплины.

Основные требования к результатам реализации АООП

Начало учебного года, сроки и продолжительность каникул соответствуют срокам, установленным годовым календарным графиком С(К)Ш № 41.

Недельная нагрузка дана в соответствии с возрастными, интеллектуальными психофизическими возможностями детей с ОВЗ, с учётом рекомендаций Министерства здравоохранения, Министерства общего и профессионального образования по охране здоровья и предупреждения учебной перегрузки обучающихся.

Все занятия проводятся в первой половине дня. Их продолжительность 40 мин. В соответствии с медицинскими рекомендациями в середине занятия проводятся перерывы (5 минут), в ход занятия вводятся физкультминутки.

Продолжительность реализации программы один год обучения.

Форма организации занятий: очная

Занятия проводятся в помещении швейной мастерской школы, для реализации программы используется школьная мебель, швейное оборудование: универсальные бытовые швейные машин, стачивающе-обметочные машины, вышивальная машина, утюжильное оборудование.

В помещении есть цифровая техника и доступные информационные ресурсы.

К концу обучения в 8 классе обучающиеся должны знать:

- строение и основные свойства синтетических тканей, и их использование;
- названия деталей и их контурных срезов в платьевых и бельевых изделиях со сравнительно сложной отделкой;
- современные виды отделок;
- бригадную форму организации труда, применяемую в швейной промышленности;
- некоторые элементы промышленной технологии изготовления изделия;
- последовательность соединения деталей в многодетальных изделиях.

Должны уметь:

- распознавать синтетические ткани;
- качественно выполнять все виды машинных швов на промышленной швейной машине;
- обрабатывать воротники и рукава и соединять их с основными деталями легкого платья;
- выполнять некоторые виды отделок(оборки, рюши);
- обрабатывать борта подбортами;
- составлять план пошива многодетальных изделий.

Критерии и нормы оценки знаний обучающихся.

Исходя из основных целей коррекционной работы (повышение уровня познавательной активности учащихся и развитие способности к осознанию регуляции трудовой деятельности) результаты обучения по трудовому обучению должны соответствовать общим задачам предмета и требованиям к его усвоению. Результаты обучения оцениваются по пятибалльной системе. При оценке ЗУН рассматриваются следующие показатели:

Уровень усвоения в зависимости от психофизических особенностей учащихся. Учитывается диагноз, состояние эмоционально-волевой сферы. В уровень обученности

входит: ориентировка в задании, планирование, самоконтроль, умение использовать речь, соблюдение установленных требований к качеству, соблюдение правил техники безопасности и рабочей дисциплины.

Критерий оценки устных ответов по трудовому обучению для 8 класса

Оценка «5» ставится учащемуся, если:

- Обнаруживает понимание учебного материала, может с незначительной помощью учителя обосновать ответ.
- Отвечает полным развернутым предложением.
- Дает связный, осознанный ответ.
- Допускает ошибки, которые сам исправляет.
- Проявляет активность, старается давать полные ответы.

Оценка «4» ставится учащемуся, если:

- Обнаруживает понимание учебного материала, может с незначительной помощью учителя обосновать.
- Отвечает полным развернутым предложением.
- Дает связный, осознанный ответ, но допускает неточности.
- Допускает ошибки, которые исправляет с помощью учителя.
- Проявляет активность, дает сокращенные ответы, старается исправить до развернутого ответа при помощи учителя.

Оценка «3» ставится учащемуся, если:

- Обнаруживает знание и понимает основные положения данной темы, но излагает материал недостаточно полно, нуждается в постоянной помощи учителя.
- Отвечает полным развернутым предложением.
- Допускает ряд ошибок, которые исправляет со значительной помощью учителя.
- Отвечает в пределах своих возможностей по наводящим вопросам учителя.
- Не проявляет активности, дает сокращенные ответы.

Критерии оценки практических и лабораторных работ учащихся

Практическая работа оценивается, если выполнено более половины объема. Степень помощи учащимся учитель определяет, исходя из конкретных условий.

Выбор объекта практических и лабораторных работ представлен в соответствии с программой.

Оценка «5» ставится учащемуся, если:

- Достаточно самостоятельно осуществляет планирование, ориентировку в задании, самоконтроль.
- Выполняет приемы ручной и машинной обработки правильно.
- Умеет организовать рабочее место и соблюдает правила безопасной работы.
- Изделие соответствует заданным технологическим требованиям и временным затратам.
- Допускает единичные ошибки, прилагает усилие к их исправлению.

Оценка «4» ставится учащемуся, если:

- Достаточно самостоятельно или с незначительной помощью учителя осуществляет планирование, ориентировку в задании, самоконтроль.
- Выполняет приемы ручной и машинной обработки правильно.
- Умеет организовать рабочее место и соблюдает правила безопасной работы.
- В работе допущены некоторые неточности, отклонения от установленных требований к качеству.
- Допускает ряд ошибок, прилагает усилие к их исправлению.

Оценка «3» ставится учащемуся, если:

- В работе допущены значительные отклонения от установленных требований к качеству.
- Допускает ряд ошибок, прилагает усилие к их исправлению.

VI. Учебно-методическое и материально-техническое обеспечение.

Учебно-методический комплект представлен учебниками для обучающихся специальных (коррекционных) образовательных учреждений, также на уроках используется наглядный, демонстрационный раздаточный дидактический материал, ТСО.

1. Мозговая Г.Г. Технология. Швейное дело: 8-й класс: учебник для общеобразовательных организаций, реализующих адапт. основные общеобразовательные программы / 14-е издание стер. - М. : Просвещение, 2024.

2. Ерёмина А.А.. Технология. Швейное дело, Методические рекомендации. 5-9 классы: Учебное пособие для общеобразовательных организаций, реализующих адаптированные основные общеобразовательные программы. / А.А. Ерёмина. – М.: Просвещение, 2017.

3. Зайцева, Анна Анатольевна. Швы и стежки: большая энциклопедия вышивки / Анна Зайцева. – Москва: Эксмо, 2019.- 208 с.: ил.

Используемые интернет-ресурсы:

1. school.edu – «Российский общеобразовательный портал». Каталог интернет-ресурсов: дошкольное образование; начальное и общее образование; дистанционное обучение

2. <http://www.school.edu.ru> – Российский образовательный портал, обеспечивает открытый доступ к ресурсами для учеников, учителей и родителей.

3. <http://school-collection.edu.ru> – Единая коллекция ЦОР, базовая составляющая проекта ИСО.

4. <http://www.ug.ru> – сайт «Учительской газеты».

5. <http://festival.1september> Фестиваль педагогических идей «Открытый урок»

6. <http://window.edu.ru> Электронная библиотека учебников и методических материалов

7. <http://moi-sat.ru> Портал «Мой университет»/ Факультет коррекционной педагогики <http://moi-sat.ru>

8. <http://www.it-n.ru/> Сеть творческих учителей

Контрольно- оценочный материал по четвертям.

8 класс. Промежуточный итоговый контроль за 1 четверть. 1 вариант

Фамилия Имя _____

Прочитай, выбери и подчеркни правильный вариант ответа.

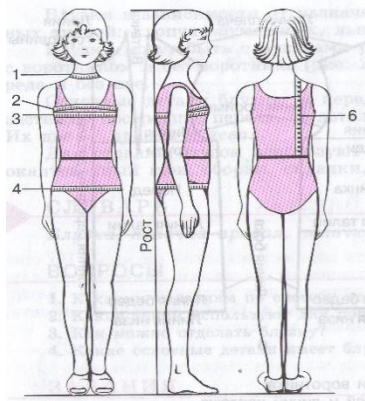
1. Тутового шелкопряда разводят для:
 - А. Получения волокон шерсти;
 - Б. Получения волокон шёлка.
2. Волокна шёлка называют:
 - А. Натуральными;
 - Б. Химическими.
3. Какую часть тутового шелкопряда используют для получения волокон шёлка:
 - А. Бабочку;
 - Б. Кокон.
4. Какими свойствами обладают волокна шёлка:
 - А. Длина от 600 до 900 м;
 - Б. Белого или слегка кремовые;
 - В. Тонкие, мягкие.
5. Для чего выполняют декатирование ткани?
 - А. Чтобы ткань дала усадку;
 - Б. Для определения дефектов ткани.
6. Блузка- это один из видов :
 - А. Верхней женской одежды;
 - Б. Плечевых изделий.
7. Какие основные детали имеет блузка?
 - А. Карман и перед;
 - Б. Перед и спинка.
8. Расшифруй мерки:
 - А. Сг П - _____
 - Б. Шг - _____
9. Расставь порядок пошива блузки.
 - ___ Обработка плечевых срезов;
 - ___ Обработка низа блузки;
 - ___ Обработка вытачек;
 - ___ Обработка горловины;
 - ___ Обработка проймы;
 - ___ Обработка боковых срезов;
 - ___ Окончательная утюжка готового изделия.
10. Боковые и плечевые срезы блузки обрабатывают:
 - А. Окантовочным швом;
 - Б. Стачным швом взаутюжку.
11. Срезы горловины и проймы обрабатывают:
 - А. Окантовочным швом;
 - Б. Стачным швом взаутюжку.
12. Для соблюдения техники безопасности во время работы на утюге надо:
 - А. Утюг ставить на специальную подставку;

- Б. Следить за нагревом утюга:
- В. Проверить нагрев утюга пальцем.

8 класс. Промежуточный итоговый контроль за 2 четверть. 1 вариант
 Фамилия Имя _____

Прочитай, выбери и подчеркни правильный вариант ответа.

1. Сырьём для получения вискозного волокна служит:
 1. Волокно шёлка;
 2. Древесная щепа.
2. Искусственные волокна называют химическими потому, что:
 1. Берут в природе;
 2. Используют при производстве химические препараты.
3. Капроновые волокна относят к:
 1. Натуральным;
 2. Химическим.
4. Жилет относится к группе:
 1. Поясных изделий;
 2. Плечевых изделий;
 3. Легкой одежды.
5. Классический жилет имеет:
 1. Прямой силуэт;
 2. Приталенный силуэт.
6. Запиши под цифрами названия мерок

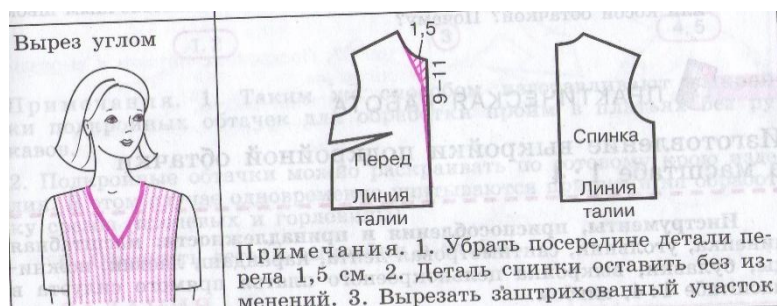


Номер Мерки	Название мерки	Условное обозначение
1.		Сш
2.		
3.		
4.		
6.		Дст

7. Продолжи предложение.

Подкройная обтачка- это полоска ткани, выкроенная по форме _____.

8. Практическая работа: выполни моделирование горловины.



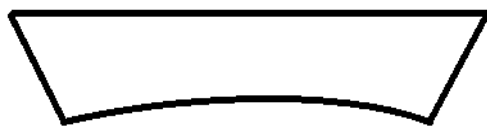
9. Построй подкройную обтачку.

8 класс. Промежуточный итоговый контроль за 4 четверть. 1 вариант

Фамилия Имя _____

Прочитай, выбери и подчеркни правильный вариант ответа.

1. Нитепритягиватель в машине:
 1. Направляет нитку игле;
 2. Подает нитку игле, стягивая её с катушки.
2. Приспособления малой механизации в машине:
 1. Замедляют выполнение машинных строчек;
 2. Ускоряют выполнение машинных строчек;
 3. Улучшают качество.
3. К швейной машине нужно относиться бережно:
 1. Чтобы служила долго;
 2. Не нужно;
 3. Хорошо работала.
4. Цель отделки ткани:
 1. Станет дороже;
 2. Улучшатся свойства;
 3. Получит товарный вид.
5. Перед раскроем надо внимательно осмотреть ткань с лицевой стороны, чтобы?
 1. Полюбоваться;
 2. Выявить дефекты.
6. Декатирование ткани необходимо:
 1. Для её усадки перед раскроем;
 2. Для отделки ткани.
7. Манекен применяют для:
 1. Проверки правильной посадки изделия;
 2. Для проведения примерки.
8. В каких изделиях делают борта и подборта?
 1. В изделиях без застёжки;
 2. В изделиях с застёжкой.
9. Почему некоторые подборта называют цельновыкроенные?
 1. Выкраиваются вместе с полочкой;
 2. Выкраиваются отдельно от полочки.
10. Какой участок борта называют уступом?
 1. Верхний участок;
 2. Нижний участок.
11. Подпиши на воротнике названия линий: отлёт, концы, линия втачивания.



12. Горловину в изделиях без воротника можно обработать:

1. Стачным швом;
2. Подкройной обтачкой;

13. Боковые и плечевые срезы блузки соединяют:

1. Накладным швом;
2. Швом вподгибку;
3. Напиши

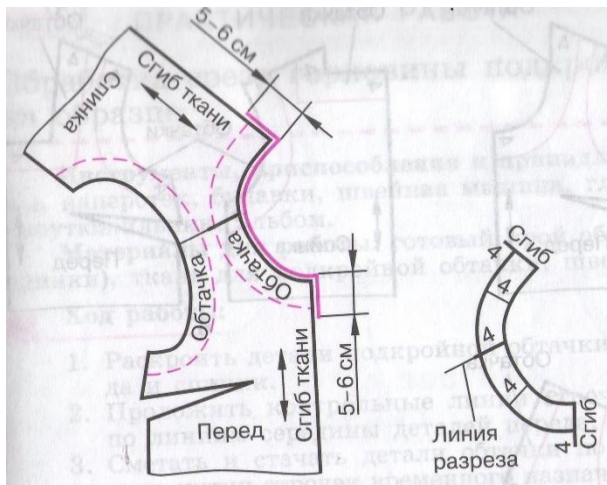
свой

вариант

ответа _____.

14. Расставь в правильном порядке план пошива блузки:

- _____ Обработать боковые срезы;
- _____ Обработать подборта;
- _____ Обработать вытачки;
- _____ Обработать воротник;
- _____ Обработать плечевые срезы;
- _____ Соединить воротник с горловиной;
- _____ Обработать нижний срез;
- _____ Соединить рукава с проймами;
- _____ Обметать петли и пришить пуговицы;
- _____ Обработать рукава;
- _____ Отутюжить готовое изделие.



10. Обработка среза горловины подкройной обтачкой на образце.

- 1) Выкроить клеевую прокладку по форме подкройной обтачки.
- 2) Сметать и стачать детали обтачки по плечевым срезам, разутюжить срезы.
- 3) Обработать отлетной срез обтачки обметочной строчкой на специальной обметочной машине.
- 4) Сметать и стачать плечевые срезы деталей кроя, удалить стежки сметывания, обметать плечевые срезы на специальной машине, заутюжить срезы.
- 5) Наложить обтачку лицевой стороной на лицевую сторону основной детали к срезу горловины, совмещая плечевые швы, уравнивать, приколоть, Приметать на 5-7 мм.
- 6) Обтачать срезы горловины, удалить стежки сметывания. Сделать надсечки.
- 7) Обогнуть обтачку на изнаночную сторону, выправить, выметать кант, приутюжить.
- 8) Проложить отделочную строчку по краю горловины.
- 9) Прикрепить отлетной край обтачки к припускам плечевых швов. Приутюжить.

VI. Учебно-методическое и материально-техническое обеспечение учебного предмета «Труд (Технология) швейное дело»

Учебно-методический комплект представлен учебниками для обучающихся специальных (коррекционных) образовательных учреждений, также на уроках используется наглядный, демонстрационный раздаточный дидактический материал, ТСО.

4. Картушина Г.Б., Мозговая Г.Г. Технология. Швейное дело (для обучающихся с интеллектуальными нарушениями) 8 класс: М. : Просвещение, 2020.
5. Ерёмкина А.А.. Технология. Швейное дело, Методические рекомендации. 5-9 классы: Учебное пособие для общеобразовательных организаций, реализующих адаптированные основные общеобразовательные программы. / А.А. Ерёмкина. – М.: Просвещение, 2017.
6. Зайцева, Анна Анатольевна. Швы и стежки: большая энциклопедия вышивки / Анна Зайцева. – Москва: Эксмо, 2019.- 208 с.: ил.

Также на уроках используется наглядный, демонстрационный раздаточный дидактический материал, ТСО; ПТК; ИПК.

Мультимедийные образовательные ресурсы, соответствующие содержанию обучения.

Информационное обеспечение образовательного процесса

Федеральный портал «Российское образование» <http://www.edu.ru>

Федеральный центр информационно-образовательных ресурсов <http://fcior.edu.ru>

Учительский портал <http://www.uchportal.ru>

Фестиваль педагогических идей «Открытый урок» <http://festival.1september>

Электронная библиотека учебников и методических материалов <http://window.edu.ru>

Технические средства обучения

Оборудование кабинета:

1. Универсальные, бытовые, швейные машины челночного стежка с электроприводом –

NTW HOME NH 1408	- 5 шт.
brother <i>comfort</i> 25A	- 2 шт.
brother <i>comfort</i> 35A	- 1 шт.
brother LS – 3125	- 1 шт.
JAHOME MY STYLE 100	- 3 шт.
JAHOME JG 408	- 1 шт.
JAHOME EL 532	- 3 шт.
JAHOME 5519	- 1 шт.

2. Утюжильное оборудование

Компьютерные и информационно-коммуникативные средства.

Технические средства обучения:

- Экранно-звуковые пособия
- Видеофрагменты и другие информационные объекты, отражающие темы уроков.
- Видеофильмы соответствующего содержания.
- Слайды соответствующего содержания.
- Мультимедийные образовательные ресурсы, соответствующие содержанию обучения.

Методические средства обучения

1. Предметно-тематические карты по технологии обработки изделий:

- Пододеяльник
- Сорочка
- Блузка «топ»
- Пижама
- Юбка
- Головные уборы

2.Чертежи:

- Пододеяльник
- Сорочка
- Пижамная сорочка
- Пижамные брюки
- Юбка
- Головные уборы

3.Иллюстративно – демонстрационный материал

- Национальный костюм:
- Коми национальный костюм.
- Русский национальный костюм.
- Исторический костюм
- Текстильные орнаменты коми.
- Вышивка.

4.Машиноведение:

- Приводные устройства.
- Схема образования челночного стежка.
- Регуляторы строчки.
- Заправка ниток в швейной машине.
- Игла.
- Регуляторы натяжения.

5.Технология:

- Машинные швы.
- Виды обтачек
- Обработка срезов.
- Сборка
- Накладной карман

6.Учебно-практические пособия.

- Учебные коллекции:
- «Хлопок и продукты его переработки»
- «Лён»
- «Волокна»

7. Презентации по темам программы.

- Ручные стежки и строчки.

- Машинные швы.
- Материаловедение
- Машиноведение.
- .Профессия швеи
- Лоскутное шитьё
- Поделки

8. Компьютерные и информационно-коммуникативные средства

Технические средства обучения

Экранно-звуковые пособия

Видеофрагменты и другие информационные объекты, отражающие темы уроков.

Видеофильмы соответствующего содержания.

Слайды соответствующего содержания.

Мультимедийные образовательные ресурсы, соответствующие содержанию обучения.

Приложение № 2

Лист корректировки программы

Учитель _____

Предмет _____

Уроки, которые требуют коррекции				Уроки, содержащие коррекцию		Утверждено заместителем директора по УВР
Дата	№ урока по тематическому планированию	Тема урока	Причина коррекции	Дата	Форма коррекции	
Выводы:						
Всего скорректировано часов:						

Форма коррекции:

- объединение тем с указанием № урока;
- домашнее изучение с последующей контрольной работой;
- дистанционное обучение;

- задания по предметам выложены в сетевом городе.

Программа скорректирована и пройдена (не пройдена)
по программе _____ часов, пройдено _____ часов.